

แผนบริหารจัดการความเสี่ยง  
(Risk Management)  
ประจำปีงบประมาณ พ.ศ.2566



ของ

เทศบาลตำบลท่าข้าวเปลือก  
อำเภอแม่จัน จังหวัดเชียงราย

---

โทรศัพท์/โทรสาร : 0-5360-2591

[www.takhaopleuk.go.th](http://www.takhaopleuk.go.th)

## คำนำ

การบริหารความเสี่ยงเป็นหน้าที่ของทุกคนในองค์กรตั้งแต่ผู้บริหารท้องถิ่นจนถึงเจ้าหน้าที่ทุกระดับ เพราะการบริหารความเสี่ยงที่มีประสิทธิภาพ ต้องเริ่มตั้งแต่การกำหนดกลยุทธ์ด้วยการมองภาพรวมทั้งหมดขององค์กร โดยคำนึงถึงเหตุการณ์หรือปัจจัยเสี่ยงที่สามารถส่งผลกระทบต่อมูลค่ารวมขององค์กร แล้วกำหนดแผนการจัดการความเสี่ยง เพื่อให้ความเสี่ยงองค์กรอยู่ในระดับที่สามารถยอมรับและจัดการได้ เพื่อการสร้างหลักประกันที่องค์กรจะสามารถบรรลุเป้าหมายที่ตั้งไว้

คณะทำงานบริหารจัดการความเสี่ยง เทศบาลตำบลท่าข้าวเปลือก ได้จัดทำแผนบริหารจัดการความเสี่ยง ประจำปีงบประมาณ พ.ศ. ๒๕๖๖ ขึ้น เพื่อให้ผู้บริหารท้องถิ่นและผู้บริหารทุกกอง/ฝ่ายมีความเข้าใจถึงกระบวนการบริหารจัดการความเสี่ยง สามารถดำเนินการบริหารความเสี่ยงตามกระบวนการบริหารความเสี่ยงที่ได้กำหนดไว้ในแผน ซึ่งเป็นการลดมูลเหตุและโอกาสที่จะเกิดความเสียหาย ให้ระดับความเสี่ยงและขนาดของความเสียหายที่จะเกิดขึ้นอยู่ในระดับที่สามารถยอมรับได้ ประเมินได้ ควบคุมได้ และตรวจสอบได้อย่างมีระบบ

แผนบริหารความเสี่ยงนี้ จะบรรลุวัตถุประสงค์ตามความคาดหวังได้ก็ต่อเมื่อได้มีการนำแผนไปสู่การปฏิบัติอย่างเป็นรูปธรรมของผู้บริหารท้องถิ่นและเจ้าหน้าที่ผู้ปฏิบัติงานทุกกอง/ฝ่าย ที่จะให้ความร่วมมือในการนำไปดำเนินการต่อ และหวังเป็นอย่างยิ่งว่าแผนบริหารความเสี่ยงฉบับนี้ จะเป็นประโยชน์แก่การปฏิบัติงานของบุคลากรที่เกี่ยวข้องทุกระดับ รวมทั้งเป็นประโยชน์ต่อการพัฒนางาน ของเทศบาลตำบลท่าข้าวเปลือก ต่อไป

คณะทำงานบริหารจัดการความเสี่ยง

เทศบาลตำบลท่าข้าวเปลือก

๒๐ ตุลาคม ๒๕๖๕

## สารบัญ

บทที่ ๑ บทนำ	หน้า
๑.๑ หลักการและเหตุผล	๑
๑.๒ วัตถุประสงค์ของแผนบริหารจัดการความเสี่ยง	๑
๑.๓ เป้าหมาย	๑
๑.๔ ประโยชน์ของการบริหารจัดการความเสี่ยง	๒
๑.๕ นิยามความเสี่ยง	๓
<b>บทที่ ๒ ข้อมูลพื้นฐานของเทศบาลตำบลท่าข้าวเปลือก</b>	
๒.๑ ประวัติความเป็นมา	๔
๒.๒ วิสัยทัศน์	๔
๒.๓ พันธกิจ	๔
๒.๔ เป้าประสงค์	๕
๒.๕ ตัวชี้วัด	๕
๒.๖ ค่าเป้าหมาย	๕
๒.๗ กลยุทธ์	๕
๒.๘ ยุทธศาสตร์การพัฒนา	๖
๒.๙ แนวทางการพัฒนา	๖
๒.๑๐ โครงสร้างหน่วยงาน	๗
<b>บทที่ ๓ แนวทางการบริหารจัดการความเสี่ยง</b>	
๓.๑ แนวทางดำเนินงานและกลไกการบริหารจัดการความเสี่ยง	๑๔
๓.๒ โครงสร้างการบริหารจัดการความเสี่ยง	๑๕
๓.๓ คณะทำงานบริหารจัดการความเสี่ยง	๑๗
<b>บทที่ ๔ กระบวนการบริหารจัดการความเสี่ยง</b>	
๔.๑ การระบุความเสี่ยง	๑๘
๔.๒ การประเมินความเสี่ยง	๒๐
๔.๓ การจัดการความเสี่ยง	๒๔
๔.๔ การรายงานและติดตามผล	๒๔
๔.๕ การประเมินผลการบริหารจัดการความเสี่ยง	๒๕
๔.๖ การทบทวนการบริหารจัดการความเสี่ยง	๒๕
<b>บทที่ ๕ แผนบริหารจัดการความเสี่ยง</b>	
๕.๑ ขั้นตอนการจัดทำแผนบริหารจัดการความเสี่ยง	๒๖
๕.๒ การกำหนดขั้นตอนและวัตถุประสงค์ขั้นตอน	๒๖
๕.๓ การระบุความเสี่ยงและปัจจัยความเสี่ยง	๒๘
๕.๔ การวิเคราะห์ระดับความเสี่ยง	๔๐
๕.๕ แผนบริหารจัดการความเสี่ยง	๕๖
<b>ภาคผนวก</b>	
๑. ประกาศใช้แผนบริหารจัดการความเสี่ยง	๖๘
๒. คำสั่งแต่งตั้งคณะกรรมการบริหารจัดการความเสี่ยง	๖๙

# บทที่ ๑

## บทนำ

### ๑.๑ หลักการและเหตุผล

การบริหารความเสี่ยงเป็นเครื่องมือทางกลยุทธ์ที่สำคัญตามหลักการกำกับดูแลกิจการที่ดีที่จะช่วยให้การบริหารงานและการตัดสินใจด้านต่าง ๆ อาทิ การวางแผน การกำหนดกลยุทธ์ การติดตาม ควบคุม และประเมินผลการปฏิบัติงาน ตลอดจนการใช้ทรัพยากรต่าง ๆ อย่างเหมาะสม มีประสิทธิภาพมากขึ้น และลดการสูญเสียและโอกาสที่ทำให้เกิดความเสียหายแก่องค์กร

ภายใต้สภาวะการดำเนินงานของทุกๆ องค์กรล้วนแต่มีความเสี่ยง ซึ่งเป็นความไม่แน่นอนที่อาจจะส่งผลกระทบต่อการทำงานหรือเป้าหมายขององค์กร จึงจำเป็นต้องมีการจัดการความเสี่ยงเหล่านั้น อย่างเป็นระบบ โดยการระบุความเสี่ยงว่ามีปัจจัยเสี่ยงใดบ้างที่กระทบต่อการดำเนินงานหรือเป้าหมายของ องค์กร วิเคราะห์ความเสี่ยงจากโอกาสและผลกระทบที่เกิดขึ้น จัดลำดับความสำคัญของความเสี่ยง กำหนดแนวทางใน การจัดการความเสี่ยง และต้องคำนึงถึงความคุ้มค่าในการจัดการความเสี่ยงอย่างเหมาะสม

นอกจากนี้ ตามพระราชบัญญัติวินัยการเงินการคลังภาครัฐ พ.ศ. ๒๕๖๑ มาตรา ๗๙ “ได้กำหนดให้ หน่วยงานของรัฐจัดให้มีการตรวจสอบภายใน การควบคุมภายในและการบริหารจัดการความ เสี่ยง โดยถือ ปฏิบัติตามมาตรฐานและหลักเกณฑ์ที่กระทรวงการคลังกำหนด” และหนังสือกระทรวงการคลัง ที่ กค ๐๔๐๙.๔/ว ๒๓ ลงวันที่ ๑๙ มีนาคม ๒๕๖๒ ดังนั้น คณะทำงานบริหารจัดการความเสี่ยง เทศบาลตำบล ท่าข้าวเปลือก จึงได้จัดทำแผนบริหารจัดการความเสี่ยง ประจำปีงบประมาณ พ.ศ. ๒๕๖๓ ขึ้น สำหรับใช้เป็น แนวทางในการบริหารปัจจัยและควบคุมกิจกรรม รวมทั้งกระบวนการดำเนินการต่าง ๆ เพื่อลดมูลเหตุของแต่ ละโอกาสที่จะทำให้เกิดความเสียหายให้ระดับของความเสี่ยงและผลกระทบที่จะเกิดขึ้นในอนาคตอยู่ในระดับที่ สามารถยอมรับ ประเมิน ควบคุม และตรวจสอบได้อย่างมีระบบ

### ๑.๒ วัตถุประสงค์ของแผนบริหารจัดการความเสี่ยง

- ๑) เพื่อให้ผู้บริหารท้องถิ่นและผู้ปฏิบัติงาน เข้าใจหลักการ และกระบวนการบริหารจัดการความเสี่ยง
- ๒) เพื่อให้ผู้ปฏิบัติงานได้รับทราบขั้นตอน และกระบวนการในการวางแผนบริหารจัดการความเสี่ยง
- ๓) เพื่อให้มีการปฏิบัติตามกระบวนการบริหารความเสี่ยงอย่างเป็นระบบและต่อเนื่อง
- ๔) เพื่อใช้เป็นเครื่องมือในการบริหารจัดการความเสี่ยง
- ๕) เพื่อเป็นเครื่องมือในการสื่อสารและสร้างความเข้าใจตลอดจนเชื่อมโยงการบริหารจัดการ ความเสี่ยงกับกลยุทธ์
- ๖) เพื่อลดโอกาสและผลกระทบของความเสี่ยงที่จะเกิดขึ้นกับองค์กร

### ๑.๓ เป้าหมาย

- ๑) ผู้บริหารท้องถิ่นและผู้ปฏิบัติงาน มีความรู้ความเข้าใจเรื่องการบริหารจัดการความเสี่ยง เพื่อนำ ไปใช้ในการดำเนินงานตามยุทธศาสตร์ และแผนปฏิบัติงานประจำปีให้บรรลุตามวัตถุประสงค์และเป้าหมาย ที่กำหนดไว้

- ๒) ผู้บริหารท้องถิ่นและผู้ปฏิบัติงาน สามารถระบุความเสี่ยง วิเคราะห์ความเสี่ยง ประเมินความเสี่ยง และจัดการความเสี่ยงให้อยู่ในระดับที่ยอมรับได้
- ๓) สามารถนำแผนบริหารความเสี่ยงไปใช้ในการบริหารงานที่รับผิดชอบ
- ๔) เพื่อพัฒนาความสามารถของบุคลากรและกระบวนการดำเนินงานภายในองค์กรอย่างต่อเนื่อง
- ๕) ความรับผิดชอบต่อความเสี่ยงและการบริหารความเสี่ยงถูกกำหนดขึ้นอย่างเหมาะสมทั่วทั้งองค์กร
- ๖) การบริหารความเสี่ยงได้รับการปลูกฝังให้เป็นวัฒนธรรมขององค์กร

#### ๑.๔ ประโยชน์ของการบริหารจัดการความเสี่ยง

การดำเนินการบริหารความเสี่ยงจะช่วยให้ผู้บริหารท้องถิ่นมีข้อมูลที่ใช้ในการตัดสินใจได้ดียิ่งขึ้นและทำให้องค์กรสามารถจัดการกับปัญหาอุปสรรคและอยู่รอดได้ในสถานการณ์ที่ไม่คาดคิดหรือสถานการณ์ที่อาจทำให้องค์กรเกิดความเสียหาย

**ประโยชน์ที่คาดหวังว่าจะได้รับจากการดำเนินการบริหารจัดการความเสี่ยง มีดังนี้**

๑) เป็นส่วนหนึ่งของหลักการบริหารกิจการบ้านเมืองที่ดี การบริหารความเสี่ยงจะช่วยคณะทำงานบริหารความเสี่ยงและผู้บริหารท้องถิ่นทุกระดับตระหนักถึงความเสี่ยงหลักที่สำคัญและสามารถทำหน้าที่ ในการกำกับดูแลองค์กรได้อย่างมีประสิทธิภาพและประสิทธิผลมากยิ่งขึ้น

๒) **สร้างฐานข้อมูลที่มีประโยชน์ต่อการบริหารและการปฏิบัติงานในองค์กร** การบริหารความเสี่ยงจะเป็นแหล่งข้อมูลสำหรับผู้บริหารท้องถิ่นในการตัดสินใจด้านต่างๆ ซึ่งรวมถึงการบริหารจัดการความเสี่ยง ซึ่งตั้งอยู่บนสมมติฐานในการตอบสนองต่อเป้าหมายและภารกิจหลักขององค์กรรวมถึงระดับความเสี่ยงที่ยอมรับได้

๓) **ช่วยสะท้อนให้เห็นภาพรวมของความเสี่ยงต่างๆ ที่สำคัญได้ทั้งหมด** การบริหารความเสี่ยงจะทำให้บุคลากรภายในองค์กรมีความเข้าใจถึงเป้าหมายและภารกิจหลักขององค์กร และตระหนักถึงความเสี่ยงสำคัญที่ส่งผลกระทบต่อองค์กรได้อย่างครบถ้วน ซึ่งครอบคลุมความเสี่ยงธรรมาภิบาล

๔) **เป็นเครื่องมือที่สำคัญในการบริหารงาน** การบริหารความเสี่ยงเป็นเครื่องมือที่ช่วยให้ผู้บริหารท้องถิ่นสามารถมั่นใจได้ว่าความเสี่ยงได้รับการจัดการอย่างเหมาะสมและทันเวลา รวมทั้งเป็นเครื่องมือที่สำคัญของผู้บริหารท้องถิ่นในการบริหารงานและการตัดสินใจในด้านต่างๆ เช่น การวางแผนการกำหนดกลยุทธ์ การติดตามควบคุมและวัดผลการปฏิบัติงาน ซึ่งส่งผลให้การดำเนินงานของสถาบันเป็นไปตามเป้าหมายที่กำหนด และสามารถปกป้องผลประโยชน์ รวมทั้งเพิ่มมูลค่าแก่องค์กร

๕) **ช่วยให้การพัฒนาองค์กรเป็นไปในทิศทางเดียวกัน** การบริหารความเสี่ยงทำให้รูปแบบการตัดสินใจในระดับการปฏิบัติงานขององค์กรมีการพัฒนาไปในทิศทางเดียวกัน เช่น การตัดสินใจโดยที่ผู้บริหารท้องถิ่นมีความเข้าใจในกลยุทธ์ วัตถุประสงค์ขององค์กร และระดับความเสี่ยงอย่างชัดเจน

๖) **ช่วยให้การพัฒนาการบริหารและจัดสรรทรัพยากรเป็นไปอย่างมีประสิทธิภาพและประสิทธิผล** การจัดสรรทรัพยากรเป็นไปอย่างเหมาะสม โดยพิจารณาถึงระดับความเสี่ยงในแต่ละกิจกรรม และการเลือกใช้มาตรการในการบริหารจัดการความเสี่ยง เช่น การใช้ทรัพยากรสำหรับกิจกรรมที่มีความเสี่ยงต่างๆ และกิจกรรมที่มีความเสี่ยงสูงย่อมแตกต่างกัน หรือการเลือกใช้มาตรการแต่ละประเภทย่อมใช้ทรัพยากรแตกต่างกัน เป็นต้น

## ๑.๕ นิยามความเสี่ยง

### ๑. ความเสี่ยง (Risk)

**ความเสี่ยง** หมายถึง เหตุการณ์หรือการกระทำใด ๆ ที่อาจจะเกิดขึ้นภายในสถานการณ์ที่ไม่แน่นอน และจะส่งผลกระทบต่อหรือสร้างความเสียหาย ทั้งที่เป็นตัวเงินและไม่เป็นตัวเงิน) หรือก่อให้เกิด ความล้มเหลว หรือลดโอกาสที่จะบรรลุวัตถุประสงค์และเป้าหมายขององค์กร ทั้งในด้านยุทธศาสตร์ การปฏิบัติงาน การเงิน และการบริหาร ซึ่งอาจเป็นผลกระทบทางบวกด้วยก็ได้ โดยวัดจากผลกระทบ (Impact) ที่ได้รับ และโอกาสที่จะเกิด (Likelihood) ของเหตุการณ์

**ลักษณะของความเสี่ยง สามารถแบ่งออกได้เป็น ๓ ส่วน ดังนี้**

- ๑) ปัจจัยเสี่ยง คือ สาเหตุที่จะทำให้เกิดความเสี่ยง
- ๒) เหตุการณ์เสี่ยง คือ เหตุการณ์ที่ส่งผลกระทบต่อการทำงาน หรือ นโยบาย
- ๓) ผลกระทบของความเสี่ยง คือ ความรุนแรงของความเสียหายที่น่าจะเกิดขึ้นจากเหตุการณ์เสี่ยง

### ๒. การบริหารความเสี่ยง (Risk Management)

**การบริหารความเสี่ยง** หมายถึง กระบวนการที่ใช้ในการบริหารจัดการปัจจัย และควบคุมกิจกรรมรวมทั้งกระบวนการดำเนินงานต่าง ๆ เพื่อให้โอกาสที่จะเกิดเหตุการณ์ความเสี่ยงลดลง หรือผลกระทบของความเสียหายจากเหตุการณ์ความเสี่ยงลดลงอยู่ในระดับที่องค์กรยอมรับได้

### ๓. ระบบบริหารความเสี่ยง (Risk Management System)

**ระบบบริหารความเสี่ยง** หมายถึง ระบบการบริหารปัจจัย และควบคุมกิจกรรมรวมทั้งกระบวนการดำเนินงานต่าง ๆ เพื่อลดมูลเหตุของแต่ละโอกาสที่องค์กรจะเกิดความเสียหายให้ระดับของความเสี่ยงและ ผลกระทบที่จะเกิดขึ้นในอนาคตอยู่ในระดับที่องค์กรยอมรับได้ประเมินได้ควบคุมได้และตรวจสอบได้อย่าง มีระบบโดยคำนึงถึงการบรรลุเป้าหมาย ทั้งในด้านกลยุทธ์การปฏิบัติตามกฎระเบียบ การเงิน และชื่อเสียงของ องค์กรเป็นสำคัญ โดยได้รับการสนับสนุนและการมีส่วนร่วมในการบริหารความเสี่ยงจากหน่วยงาน ทุกระดับ ทั้งทั้งองค์กร

## บทที่ ๒

### ข้อมูลพื้นฐานของเทศบาลตำบลท่าข้าวเปลือก

#### ๒.๑ ประวัติความเป็นมา

เทศบาลตำบลท่าข้าวเปลือก ได้รับการประกาศจัดตั้งจากองค์การบริหารส่วนตำบลท่าข้าวเปลือก อำเภอแม่จัน จังหวัดเชียงราย เป็นเทศบาลตำบลท่าข้าวเปลือก ตามประกาศกระทรวงมหาดไทย เมื่อวันที่ ๑๒ ตุลาคม ๒๕๕๒

สำนักงานเทศบาลตำบลท่าข้าวเปลือก ตั้งอยู่เลขที่ ๙๘ หมู่ที่ ๑๓ ตำบลท่าข้าวเปลือก อำเภอแม่จัน จังหวัดเชียงราย ๕๗๑๑๐ อยู่ทางทิศตะวันออกของอำเภอแม่จัน ห่างจากที่ว่าการอำเภอแม่จัน ประมาณ ๒๑ กิโลเมตร มีเนื้อที่ทั้งหมดประมาณ ๑๐๖.๗๖ ตารางกิโลเมตรหรือประมาณ ๖๖,๗๒๕ ไร่ พื้นที่ส่วนใหญ่เป็นเนินเขาและที่ราบต่ำ พื้นที่ป่าไม้สมบูรณ์ ขนาด ๑,๕๐๐ ไร่และเป็นแหล่งต้นน้ำลำธาร จำนวน ๔ สาย เหมาะสำหรับสร้างเป็นอ่างเก็บน้ำขนาดใหญ่ มีพื้นที่ราบต่ำบางส่วน ซึ่งเป็นที่ทำเกษตร ประมาณ ๑๘,๕๘๑ ไร่ หรือประมาณ ๒๙,๗๒๙ ตารางกิโลเมตร

ทิศเหนือ	ติดกับ	ตำบลโยนก อำเภอเชียงแสน และตำบลจันจว้า อำเภอแม่จัน
ทิศใต้	ติดกับ	ตำบลแม่ข้าวต้ม อำเภอเมืองเชียงราย
ทิศตะวันออก	ติดกับ	ตำบลปงน้อย และตำบลหนองป่าก่อ อำเภอดอยหลวง
ทิศตะวันตก	ติดกับ	ตำบลจันจว้า และตำบลสันทราย อำเภอแม่จัน

#### ๒.๒ วิสัยทัศน์ (Vision)

“องค์กรชั้นนำแห่งการเรียนรู้ ภายใต้การพัฒนาแหล่งท่องเที่ยวที่มีมาตรฐาน การเกษตรยั่งยืน วิสาหกิจชุมชนเข้มแข็ง”

#### ๒.๓ พันธกิจ (Mission)

- พัฒนาโครงสร้างพื้นฐาน ระบบสาธารณูปโภค สาธารณูปการ การคมนาคม การบริการสาธารณะ ระบบป้องกันและบรรเทาสาธารณภัยให้มีประสิทธิภาพและได้มาตรฐาน
- ส่งเสริมการมีส่วนร่วมและการบริหารจัดการที่ดีตามหลักธรรมาภิบาล
- พัฒนา ส่งเสริมและสนับสนุนการจัดการศึกษาทั้งในระบบ นอกระบบและตามอัธยาศัยให้มีมาตรฐาน
- ส่งเสริมการกีฬา และอนุรักษ์ฟื้นฟู บูรณะ พัฒนาด้านการศาสนา ศิลปวัฒนธรรมจารีตประเพณี และภูมิปัญญาท้องถิ่นในการดำเนินชีวิต
- พัฒนาและส่งเสริมงานสาธารณสุข ให้มีประสิทธิภาพและได้มาตรฐาน
- พัฒนาระบบเทคโนโลยีสารสนเทศให้มีความทันสมัย เพื่อการบริหารงานและการบริการประชาชน
- พัฒนาวิสาหกิจชุมชน โดยเชื่อมโยงการค้าการลงทุน การบริการและการท่องเที่ยวให้มีมาตรฐาน
- ส่งเสริมการเกษตรปลอดภัย ตามหลักปรัชญาเศรษฐกิจพอเพียง
- อนุรักษ์ ฟื้นฟู พัฒนาการบริหารจัดการทรัพยากรธรรมชาติและสิ่งแวดล้อมให้มีความสมดุลและเกิดประสิทธิภาพอย่างยั่งยืน



## ๒.๔ เป้าประสงค์ (Goals)

๑. มีระบบโครงสร้างพื้นฐานที่เอื้อประโยชน์ต่อการดำรงชีวิตของประชาชนในพื้นที่
๒. เพื่อยกระดับคุณภาพชีวิตของประชาชนในท้องถิ่นโดยการสนับสนุนส่งเสริมวิสาหกิจชุมชนให้มีมาตรฐาน รวมทั้งประชาชนมีการดำเนินชีวิตตามแนวทางเศรษฐกิจพอเพียงและเกษตรทฤษฎีใหม่ ทำให้รายได้เฉลี่ยของประชาชนสูงขึ้นจนได้มาตรฐาน
๓. พัฒนาแหล่งท่องเที่ยว การค้าการลงทุนให้สามารถรองรับความเจริญในระดับอนุภูมิภาค  
ลุ่มน้ำโขง
๔. พัฒนามาตรฐานการให้บริการสาธารณสุขอย่างเป็นระบบในทุกด้าน
๕. ยกระดับการบริหารจัดการด้านการศึกษาทั้งในระบบ นอกกระบบและตามอัธยาศัยให้ได้มาตรฐาน
๖. เพิ่มประสิทธิภาพของบุคลากรในการบริการประชาชนตามหลักคุณธรรม จริยธรรมและ  
ธรรมาภิบาล

## ๒.๕ ตัวชี้วัด (KPI)

๑. มีระบบโครงสร้างพื้นฐานที่เอื้อประโยชน์ต่อการดำรงชีวิตของประชาชนเพิ่มขึ้น
๒. มีความมั่นคงปลอดภัยในชีวิตและทรัพย์สินที่เหมาะสมเพิ่มขึ้น
๓. ประชาชนได้รับการส่งเสริมคุณภาพชีวิตที่ดีขึ้น
๔. จำนวนเด็กและเยาวชนได้รับการศึกษาเรียนรู้อย่างทั่วถึงและมีคุณภาพเพิ่มขึ้น
๕. ประชาชนมีรายได้เพียงพอพึ่งตนเองได้เพิ่มขึ้น
๖. ระดับความสำเร็จของประสิทธิภาพการบริหารจัดการสิ่งแวดล้อมที่เอื้อประโยชน์ต่อการดำรงชีวิต  
ของประชาชนเพิ่มขึ้น
๗. ระดับความสำเร็จของระบบบริหารจัดการมีประสิทธิภาพและการมีส่วนร่วมของประชาชนทุก  
ภาคส่วน

## ๒.๖ ค่าเป้าหมาย (Targets)

๑. จำนวนโครงสร้างพื้นฐานที่เอื้อประโยชน์ต่อการดำรงชีวิตของประชาชนมีมาตรฐานเพิ่มขึ้นเพียงพอ  
และทั่วถึง
๒. ประชาชนได้รับการดูแลด้านความมั่นคงปลอดภัยในชีวิตและทรัพย์สิน
๓. ส่งเสริมสร้างรายได้และความเข้มแข็งให้แก่ชุมชน
๔. แหล่งท่องเที่ยวได้รับการพัฒนา มีมาตรฐาน
๕. มีระบบการบริหารจัดการที่ดีโดยยึดหลักธรรมาภิบาล

## ๒.๗ กลยุทธ์ (Strategy)

๑. พัฒนาโครงสร้างพื้นฐาน ด้านการคมนาคมขนส่ง ด้านสาธารณสุขปโภค และด้านสาธารณสุขการ  
พัฒนาคุณภาพการศึกษาและการเรียนรู้ตลอดชีวิต สร้างเสริมสุขภาวะของประชาชน การส่งเสริม  
ผู้ด้อยโอกาสการจัดระเบียบชุมชนสังคมและการรักษาความสงบเรียบร้อย การอนุรักษ์ฟื้นฟูและสืบสาน  
ศิลปวัฒนธรรม จารีตประเพณีและภูมิปัญญาท้องถิ่น
๒. พัฒนาและบริหารจัดการพื้นที่ท่องเที่ยวแบบบูรณาการ การบริหารจัดการทรัพยากรธรรมชาติ  
สิ่งแวดล้อมและระบบนิเวศอย่างยั่งยืน



๓. พัฒนาโครงสร้างพื้นฐานทางการเกษตรส่งเสริมการเกษตรตามแนวทางปรัชญาเศรษฐกิจพอเพียง
๔. ส่งเสริมการพัฒนาองค์ความรู้การสร้างและพัฒนาการรวมกลุ่ม
๕. สร้างจิตสำนึกและพัฒนาขีดความสามารถบุคลากรภาครัฐ เสริมสร้างประสิทธิภาพและ  
ธรรมาภิบาลในการบริหารจัดการ ส่งเสริมการมีส่วนร่วมของทุกภาคส่วนในการบริหารจัดการและการ  
ตรวจสอบควบคุม

## ๒.๘ ยุทธศาสตร์การพัฒนา

๑. ยุทธศาสตร์ที่ ๑ พัฒนาการสู่การเป็นผู้นำแห่งการเรียนรู้
๒. ยุทธศาสตร์ที่ ๒ พัฒนาแหล่งท่องเที่ยวให้มีมาตรฐาน
๓. ยุทธศาสตร์ที่ ๓ พัฒนาการเกษตรยั่งยืน
๔. ยุทธศาสตร์ที่ ๔ พัฒนาวิสาหกิจชุมชนให้เข้มแข็ง
๕. ยุทธศาสตร์ที่ ๕ ส่งเสริมการบริหารจัดการองค์กรภายใต้หลักธรรมาภิบาล

## ๒.๙ แนวทางการพัฒนา

### ประเด็นการพัฒนาที่ ๑ พัฒนาการสู่การเป็นผู้นำแห่งการเรียนรู้

- ๑.๑ การพัฒนาด้านโครงสร้างพื้นฐาน ด้านการคมนาคมขนส่ง ด้านสาธารณูปโภคและด้าน  
สาธารณูปการ
- ๑.๒ การพัฒนาด้านคุณภาพการศึกษาและการเรียนรู้ตลอดชีวิต
- ๑.๓ การพัฒนาด้านการส่งเสริมสุขภาพของประชาชน
- ๑.๔ การพัฒนาด้านการส่งเสริมเศรษฐกิจผู้ด้อยโอกาส
- ๑.๕ การพัฒนาด้านการจัดระเบียบชุมชนสังคมและการรักษาความสงบเรียบร้อย
- ๑.๖ การพัฒนาด้านการอนุรักษ์ฟื้นฟูและสืบสานศิลปวัฒนธรรม จารีตประเพณีและ  
ภูมิปัญญาท้องถิ่น

### ประเด็นการพัฒนาที่ ๒ พัฒนาแหล่งท่องเที่ยวให้มีมาตรฐาน

- ๒.๑ การพัฒนาด้านการพัฒนาและบริหารจัดการพื้นที่ท่องเที่ยวแบบบูรณาการ
- ๒.๒ การพัฒนาด้านการบริหารจัดการทรัพยากรธรรมชาติ สิ่งแวดล้อมและระบบนิเวศ

### ประเด็นการพัฒนาที่ ๓ พัฒนาการเกษตรยั่งยืน

- ๓.๑ การพัฒนาการพัฒนาโครงสร้างพื้นฐานทางการเกษตร
- ๓.๒ การพัฒนาการส่งเสริมการเกษตรตามแนวทางเศรษฐกิจพอเพียง

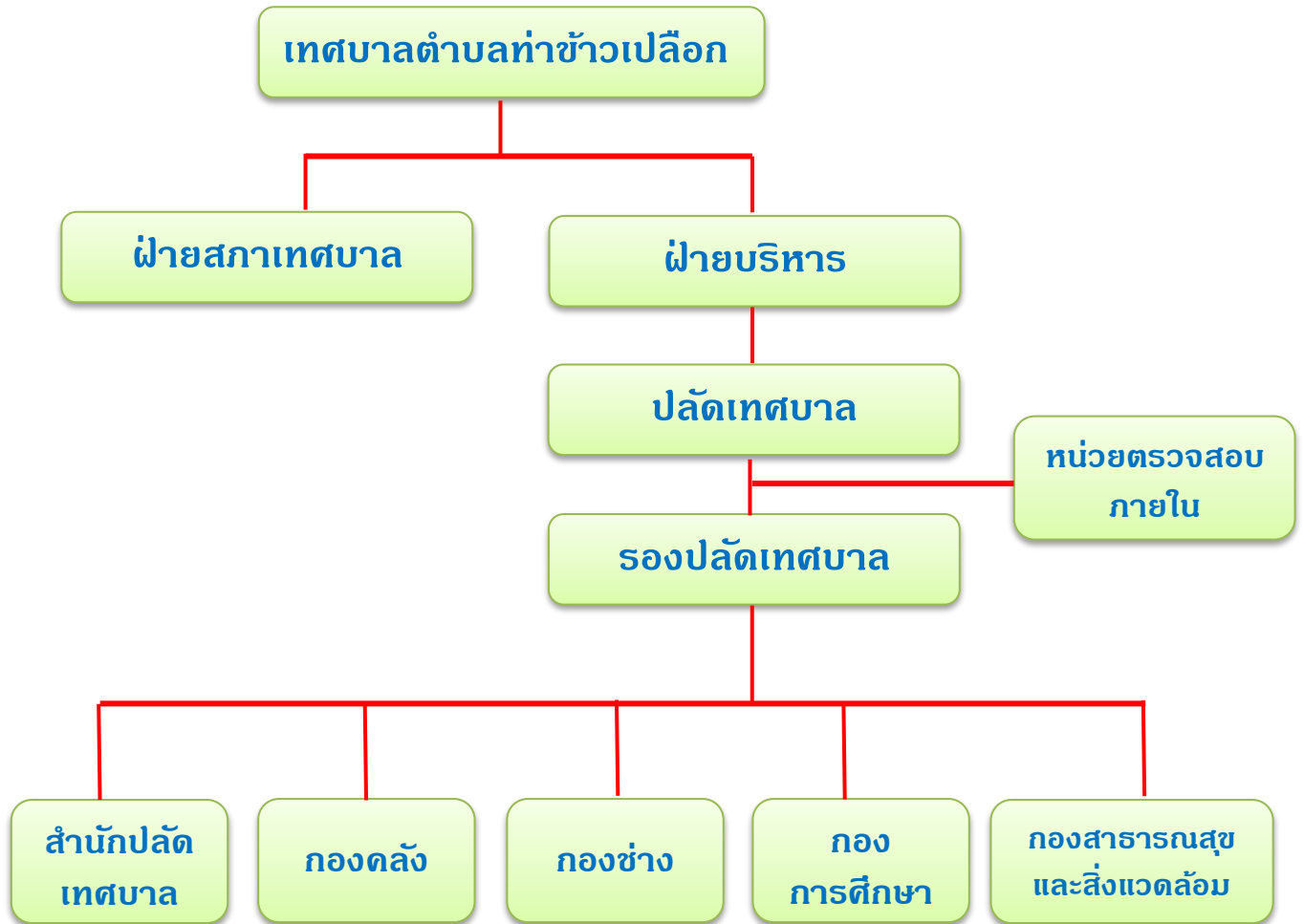
### ประเด็นการพัฒนาที่ ๔ พัฒนาวิสาหกิจชุมชนให้เข้มแข็ง

- ๔.๑ การพัฒนาการส่งเสริมการพัฒนาองค์ความรู้
- ๔.๒ การพัฒนาการสร้างและพัฒนาการรวมกลุ่ม

### ประเด็นการพัฒนาที่ ๕ ส่งเสริมการบริหารจัดการองค์กรภายใต้หลักธรรมาภิบาล

- ๕.๑ การพัฒนาการสร้างจิตสำนึกและพัฒนาขีดความสามารถบุคลากรภาครัฐ
- ๕.๒ การพัฒนาการเสริมสร้างประสิทธิภาพและธรรมาภิบาลในการบริหารจัดการ

๒.๑๐ โครงสร้างหน่วยงาน



## อำนาจหน้าที่ของกอง/ฝ่ายต่าง ๆ ดังนี้

ที่	สำนัก / ส่วนราชการ	อำนาจหน้าที่
๑	สำนักปลัดเทศบาล	<p>มีฐานะเป็นกอง มีหน้าที่ความรับผิดชอบเกี่ยวกับราชการทั่วไปของเทศบาล และราชการที่มีได้กำหนดให้เป็นหน้าที่กอง หรือส่วนราชการใดในเทศบาล โดยเฉพาะ รวมทั้งกำกับและเร่งรัดการปฏิบัติราชการของส่วนราชการในเทศบาล ให้เป็นไปตามนโยบาย แนวทางและแผนการปฏิบัติราชการของเทศบาล โดยกำหนด แบ่งส่วนราชการภายในออกเป็น ๑ ฝ่าย ๒๓ งาน ดังนี้</p> <ol style="list-style-type: none"> <li>๑. งานนิติการ</li> <li>๒. งานป้องกันและบรรเทาสาธารณภัย</li> <li>๓. งานรักษาความสงบเรียบร้อย</li> <li>๔. งานจราจร</li> <li>๕. การบริหารงานบุคคลของพนักงานเทศบาล ลูกจ้างประจำและพนักงานจ้าง</li> <li>๖. งานการเจ้าหน้าที่</li> <li>๗. งานพัฒนาชุมชน</li> <li>๘. งานสวัสดิการสังคม</li> <li>๙. งานสังคมสงเคราะห์</li> <li>๑๐. งานพัฒนาคุณภาพชีวิตเด็ก สตรี ผู้สูงอายุและผู้ด้อยโอกาส</li> <li>๑๑. งานส่งเสริมและพัฒนาอาชีพ</li> <li>๑๒. งานส่งเสริมการท่องเที่ยว</li> <li>๑๓. งานประชาสัมพันธ์</li> <li>๑๔. งานบริการข้อมูล สถิติช่วยเหลือให้คำแนะนำทางวิชาการ</li> <li>๑๕. งานจัดทำและพัฒนาระบบข้อมูลสารสนเทศของเทศบาล</li> </ol> <p style="text-align: center;"><b>ฝ่ายบริหารงานทั่วไป</b></p> <ol style="list-style-type: none"> <li>๑. งานธุรการ</li> <li>๒. งานราชการทั่วไปของเทศบาล</li> <li>๓. งานเลขานุการของนายกเทศมนตรี รองนายกเทศมนตรี ที่ปรึกษา นายกเทศมนตรีและเลขานุการนายกเทศมนตรี</li> <li>๔. งานกิจการสภาเทศบาล</li> <li>๕. งานวิเคราะห์นโยบายและแผน</li> <li>๖. งานงบประมาณ</li> <li>๗. งานจัดทำแผนพัฒนาเทศบาล</li> <li>๘. งานการเลือกตั้ง</li> </ol>

ที่	สำนัก / ส่วนราชการ	อำนาจหน้าที่
๒	กองคลัง	<p>มีหน้าที่ความรับผิดชอบเกี่ยวกับการจ่าย การรับ การนำส่งเงิน การเก็บรักษาเงิน และเอกสารทางการเงิน การตรวจสอบใบสำคัญ ฎีกาเกี่ยวกับเงินเดือน ค่าจ้าง ค่าตอบแทน เงินบำเหน็จ บำนาญ เงินอื่น ๆ งานเกี่ยวกับการจัดทำงบประมาณฐานะทางการเงิน การจัดสรรเงินต่าง ๆ การจัดทำบัญชีทุกประเภท ทะเบียนคุมเงินรายได้และรายจ่ายต่าง ๆ การควบคุมการเบิกจ่าย งานทำงบทดลองประจำเดือน ประจำปี งานเกี่ยวกับการพัสดุของเทศบาล โดยกำหนดแบ่งส่วนราชการภายในออกเป็น ๒๓ งาน ดังนี้</p> <ol style="list-style-type: none"> <li>๑. งานการจ่ายเงิน การรับเงิน</li> <li>๒. งานนำส่งเงิน การเก็บรักษาเงินและเอกสารทางการเงิน</li> <li>๓. งานการตรวจสอบใบสำคัญ ฎีกาทุกประเภท</li> <li>๔. งานการจัดทำบัญชี</li> <li>๕. งานตรวจสอบบัญชีทุกประเภท</li> <li>๖. งานเกี่ยวกับเงินเดือน ค่าจ้าง ค่าตอบแทน เงินบำเหน็จ บำนาญ และเงินอื่น ๆ</li> <li>๗. งานจัดทำหรือช่วยจัดทำงบประมาณและเงินนอกงบประมาณ</li> <li>๘. งานเกี่ยวกับสถานะการเงินการคลัง</li> <li>๙. งานจัดสรรเงินต่างๆ</li> <li>๑๐. งานทะเบียนคุมเงินรายได้และรายจ่ายต่างๆ</li> <li>๑๑. งานควบคุมการเบิกจ่ายเงิน</li> <li>๑๒. งานทำงบทดลองประจำเดือนและประจำปี</li> <li>๑๓. งานการจัดเก็บภาษี ค่าธรรมเนียม</li> <li>๑๔. งานการพัฒนารายได้</li> <li>๑๕. งานสรุปผล สถิติการจัดเก็บภาษีค่าธรรมเนียม</li> <li>๑๖. งานเกี่ยวกับการจัดซื้อ จัดจ้าง จัดหา</li> <li>๑๗. งานทะเบียนคุม</li> <li>๑๘. งานการจำหน่าย พัสตุ ครุภัณฑ์และทรัพย์สินต่าง ๆ</li> <li>๑๙. งานเกี่ยวกับเงินประกันสัญญาทุกประเภท</li> <li>๒๐. งานแผนที่ภาษีและทะเบียนทรัพย์สิน</li> <li>๒๑. งานบริการข้อมูลแผนที่ภาษีและทะเบียนทรัพย์สิน</li> <li>๒๒. งานผลประโยชน์และกิจการพาณิชย์</li> <li>๒๓. งานธุรการ</li> </ol>

ที่	สำนัก / ส่วนราชการ	อำนาจหน้าที่
๓	กองช่าง	<p>มีหน้าที่ความรับผิดชอบเกี่ยวกับการสำรวจออกแบบ การจัดทำข้อมูลทางด้านวิศวกรรม การจัดเก็บและทดสอบคุณภาพวัสดุ งานออกแบบและเขียนแบบ การตรวจสอบ การก่อสร้าง งานควบคุมอาคารตามระเบียบกฎหมาย งานแผนการปฏิบัติ งานการก่อสร้าง และซ่อมบำรุงรักษา การควบคุมการก่อสร้างและซ่อมบำรุง งานแผนงาน ด้านวิศวกรรมเครื่องจักรกล การรวบรวมประวัติ ติดตาม ควบคุมการปฏิบัติงานเครื่องจักรกล การควบคุม การบำรุงรักษาเครื่องจักรกล และยานพาหนะ งานเกี่ยวกับแผนงาน ควบคุม เก็บรักษา การเบิกจ่ายวัสดุ อุปกรณ์ อะไหล่ น้ำมัน เชื้อเพลิง โดยกำหนดแบ่งส่วนราชการภายในออกเป็น ๑ ฝ่าย ๒๒ งาน ดังนี้</p> <ol style="list-style-type: none"> <li>๑. งานธุรการ</li> <li>๒. งานวิศวกรรม</li> <li>๓. งานออกแบบและเขียนแบบ</li> <li>๔. งานจัดทำข้อมูลทางด้านวิศวกรรมต่าง ๆ</li> <li>๕. งานสถาปัตยกรรม</li> <li>๖. งานจัดเก็บและทดสอบคุณภาพวัสดุ</li> <li>๗. งานจัดทำทะเบียนประวัติโครงสร้างพื้นฐาน อาคาร สะพาน คลอง แหล่งน้ำ</li> <li>๘. งานผังเมืองตาม พ.ร.บ.การผังเมือง</li> <li>๙. งานการควบคุมอาคารตามระเบียบกฎหมาย</li> <li>๑๐. งานตรวจสอบการก่อสร้าง</li> </ol> <p style="text-align: center;"><b>ฝ่ายการโยธา</b></p> <ol style="list-style-type: none"> <li>๑. งานสาธารณูปโภค</li> <li>๒. งานปรับปรุงภูมิทัศน์</li> <li>๓. งานจัดสถานที่และการไฟฟ้าสาธารณะ</li> <li>๔. งานสำรวจ</li> <li>๕. งานติดตั้งซ่อมบำรุงระบบไฟฟ้าส่องสว่างและไฟสัญญาณจราจร</li> <li>๖. งานจัดทำราคากลาง</li> <li>๗. งานประมาณราคา</li> <li>๘. งานจัดทำแผนปฏิบัติงานการก่อสร้างและซ่อมบำรุงประจำปี</li> <li>๙. งานควบคุมการก่อสร้างและซ่อมบำรุง</li> <li>๑๐. งานแผนการบำรุงรักษาเครื่องจักรกลและยานพาหนะ</li> <li>๑๑. งานเกี่ยวกับการประปา</li> <li>๑๒. งานช่วยเหลือสนับสนุนเครื่องจักรกล</li> </ol>

ที่	สำนัก / ส่วนราชการ	อำนาจหน้าที่
๔	กองการศึกษา	<p>มีหน้าที่ความรับผิดชอบในการดำเนินการเกี่ยวกับการจัดการศึกษา ส่งเสริมและสนับสนุนการศึกษา ศาสนา วัฒนธรรม และประเพณีอันดีงามของประชาชน การสนับสนุนบุคลากร วัสดุอุปกรณ์ และทรัพย์สินต่าง ๆ เพื่อประโยชน์ทางการศึกษา จัดสถานที่เพื่อการศึกษา ส่งเสริม ทำนุบำรุง และรักษาไว้ซึ่งศิลปประเพณี ขนบธรรมเนียม จารีตประเพณีของท้องถิ่น วัฒนธรรม ส่งเสริมสนับสนุนการเล่นกีฬา โดยกำหนดแบ่งส่วนราชการภายนอกเป็น ๑๘ งาน ดังนี้</p> <ol style="list-style-type: none"> <li>๑. งานบริหารการศึกษา</li> <li>๒. งานพัฒนาการศึกษา ทั้งการศึกษาในระบบการศึกษา การศึกษานอกระบบ การศึกษา และการศึกษาตามอัธยาศัย</li> <li>๓. งานโรงเรียน</li> <li>๔. งานกิจการนักเรียน</li> <li>๕. งานการศึกษาปฐมวัย</li> <li>๖. งานขยายโอกาสทางการศึกษา</li> <li>๗. งานฝึกและส่งเสริมอาชีพ</li> <li>๘. งานเครือข่ายทางการศึกษา</li> <li>๙. งานศึกษานิเทศก์</li> <li>๑๐. งานส่งเสริมคุณภาพและมาตรฐานหลักสูตร</li> <li>๑๑. งานพัฒนาสื่อเทคโนโลยีและนวัตกรรมทางการศึกษา</li> <li>๑๒. งานการศาสนา งานบำรุงศิลปะ จารีตประเพณี ภูมิปัญญาท้องถิ่น และวัฒนธรรมอันดีของท้องถิ่น</li> <li>๑๓. งานกีฬาและนันทนาการ</li> <li>๑๔. งานกิจกรรมเด็กเยาวชนและการศึกษานอกโรงเรียน</li> <li>๑๕. งานศูนย์พัฒนาเด็กเล็ก</li> <li>๑๖. งานส่งเสริมสวัสดิการ สวัสดิภาพและกองทุนเพื่อการศึกษา</li> <li>๑๗. งานบริหารงานบุคคลของพนักงานครู บุคลากรทางการศึกษา ลูกจ้างและพนักงานจ้างสังกัดสถานศึกษาและศูนย์พัฒนาเด็กเล็ก</li> <li>๑๘. งานธุรการ</li> </ol>

ที่	สำนัก / ส่วนราชการ	อำนาจหน้าที่
๕	กองสาธารณสุขและสิ่งแวดล้อม	<p>มีหน้าที่ความรับผิดชอบเกี่ยวกับการดำเนินงานให้เป็นไปตามเจตนารมณ์ของกฎหมายที่ว่าด้วยการสาธารณสุขและสิ่งแวดล้อม พร้อมทั้งกฎหมายอื่นใดที่เกี่ยวข้อง พัฒนาและปรับปรุงงานด้านสาธารณสุขและสิ่งแวดล้อม การอาชีวอนามัย การส่งเสริมสุขภาพ การควบคุมป้องกันโรคติดต่อและโรคไม่ติดต่อ การพัฒนาพฤติกรรม อนามัย การสุขาภิบาลและอนามัยสิ่งแวดล้อม จัดให้มีบริการเผยแพร่ความรู้ทางการส่งเสริมสุขภาพ การป้องกันโรค การควบคุมสิ่งแวดล้อม การคุ้มครองผู้บริโภค จัดบริการงานศูนย์บริการสาธารณสุข รักษาความสะอาด การจัดการขยะมูลฝอย โดยกำหนดแบ่งส่วนราชการภายในออกเป็น ๓๑ งาน ดังนี้</p> <ol style="list-style-type: none"> <li>๑. งานสุขาภิบาลอนามัยสิ่งแวดล้อม</li> <li>๒. งานป้องกันและควบคุมโรคติดต่อ</li> <li>๓. งานส่งเสริมสุขภาพ</li> <li>๔. งานวางแผนด้านสาธารณสุข</li> <li>๕. งานสุขาภิบาลในสถานประกอบการ</li> <li>๖. งานคุ้มครองผู้บริโภค</li> <li>๗. งานให้บริการด้านสาธารณสุข</li> <li>๘. งานเภสัชกรรม</li> <li>๙. งานการแพทย์</li> <li>๑๐. งานการแพทย์ฉุกเฉิน</li> <li>๑๑. งานรักษาพยาบาล</li> <li>๑๒. งานศูนย์บริการสาธารณสุข</li> <li>๑๓. งานหลักประกันสุขภาพ</li> <li>๑๔. งานมาตรฐานและคุณภาพหน่วยบริการ</li> <li>๑๕. งานยุทธศาสตร์สาธารณสุข</li> <li>๑๖. งานกฎหมายสาธารณสุข</li> <li>๑๗. งานแพทย์แผนไทย</li> <li>๑๘. งานส่งเสริมสนับสนุนการแพทย์แผนไทย</li> <li>๑๙. งานกายภาพและอาชีวบำบัด</li> <li>๒๐. งานฟื้นฟูสมรรถภาพและจิตใจผู้ป่วย</li> <li>๒๑. งานทันตสาธารณสุข</li> <li>๒๒. งานบริการรักษาความสะอาด</li> <li>๒๓. งานบริการและพัฒนาระบบจัดการมูลฝอย</li> <li>๒๔. งานอาสาสมัครสาธารณสุข</li> </ol>



ที่	สำนัก / ส่วนราชการ	อำนาจหน้าที่
		๒๕. งานส่งเสริมสนับสนุนการพัฒนาคุณภาพชีวิตเด็ก สตรี ผู้สูงอายุ ผู้พิการ และผู้ด้อยโอกาส ๒๖. งานป้องกันและบำบัด การติดสารเสพติด ๒๗. งานสัตวแพทย์ ๒๘. งานส่งเสริมสนับสนุนด้านสิ่งแวดล้อม ๒๙. งานบริการสาธารณสุข ๓๐. งานวางแผนและจัดทำแผนดำเนินงานด้านการเฝ้าระวัง ควบคุมมลพิษ ทางน้ำ อากาศ และเสียง ๓๑. งานธุรการ
๖	หน่วยตรวจสอบภายใน	หน่วยตรวจสอบภายใน - งานตรวจสอบภายใน

## บทที่ ๓ แนวทางการบริหารความเสี่ยง

### ๓.๑ แนวทางดำเนินงานและกลไกการบริหารจัดการความเสี่ยง

๑.๑ แนวทางดำเนินงาน ในการบริหารความเสี่ยงของเทศบาลตำบลท่าข้าวเปลือก แบ่งเป็น ๒ ระยะ ดังนี้

#### ระยะที่ ๑ การเริ่มต้นและพัฒนา

- ๑) กำหนดนโยบายหรือแนวทางในการบริหารความเสี่ยงของเทศบาลตำบลท่าข้าวเปลือก
- ๒) ระบุปัจจัยเสี่ยง และประเมินโอกาส ผลกระทบจากปัจจัยเสี่ยง
- ๓) วิเคราะห์และจัดลำดับความสำคัญของปัจจัยเสี่ยงจากการดำเนินงาน
- ๔) จัดทำแผนบริหารความเสี่ยงของปัจจัยเสี่ยงที่อยู่ในระดับสูง (High) และสูงมาก (Extreme) รวมทั้งปัจจัยเสี่ยงที่อยู่ในระดับปานกลาง (Medium) ที่มีนัยสำคัญ
- ๕) สื่อสารทำความเข้าใจเกี่ยวกับแผนบริหารความเสี่ยงให้ผู้ปฏิบัติงานของเทศบาลท่าข้าวเปลือกรับทราบ และสามารถนำไปปฏิบัติได้
- ๖) รายงานความก้าวหน้าของการดำเนินงานตามแผนบริหารจัดการความเสี่ยง
- ๗) รายงานสรุปการประเมินผลความสำเร็จของการดำเนินการตามแผนบริหารจัดการ

ความเสี่ยง

#### ระยะที่ ๒ การพัฒนาสู่ความยั่งยืน

- ๑) ทบทวนแผนบริหารความเสี่ยงในปีที่ผ่านมา
- ๒) พัฒนากระบวนการบริหารความเสี่ยงสำหรับความเสี่ยงแต่ละประเภท
- ๓) ผลักดันให้มีการบริหารความเสี่ยงทั่วทั้งองค์กร
- ๔) พัฒนาขีดความสามารถบุคลากรในการดำเนินงานตามกระบวนการบริหารจัดการ

ความเสี่ยง

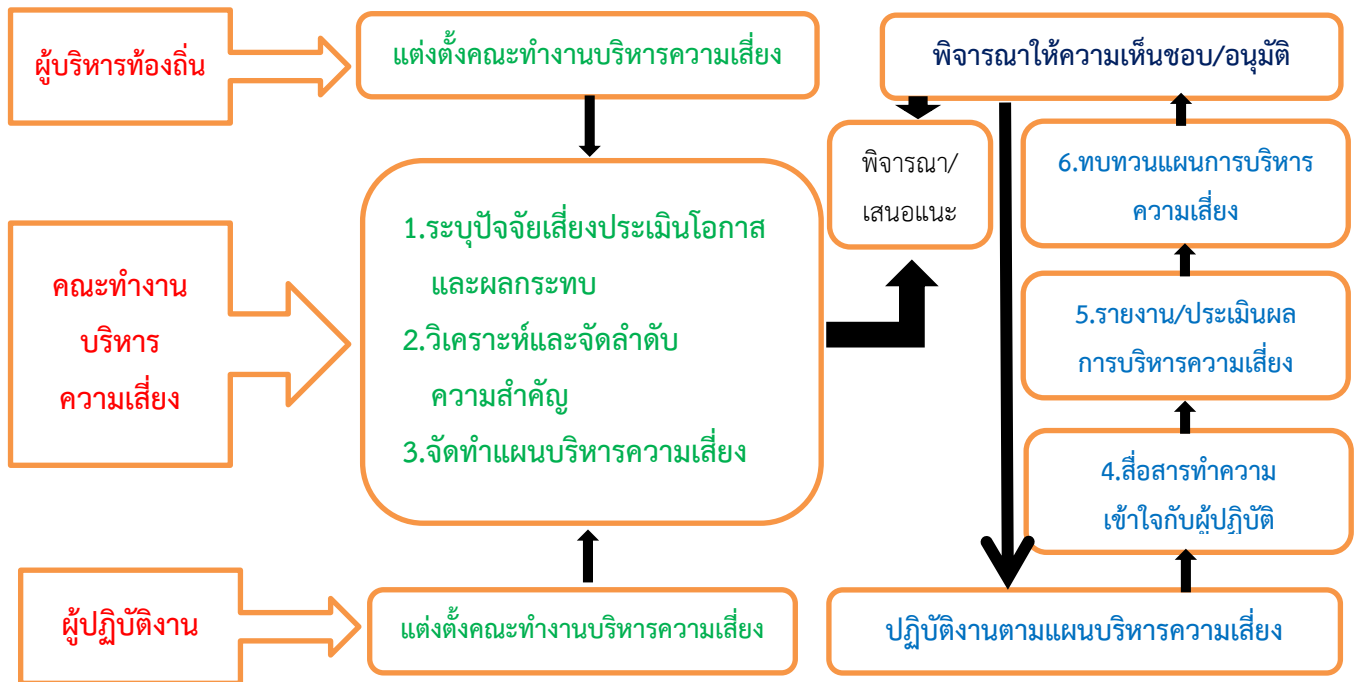
### ๑.๒ กลไกการบริหารจัดการความเสี่ยง ประกอบด้วย

๑) **ผู้บริหารท้องถิ่น** มีหน้าที่แต่งตั้งคณะทำงานบริหารจัดการความเสี่ยง ส่งเสริมให้มีการบริหารจัดการความเสี่ยงอย่างมีประสิทธิภาพและเหมาะสม รวมทั้งพิจารณาให้ความเห็นชอบหรืออนุมัติแผนการบริหารความเสี่ยงเพื่อนำไปปฏิบัติต่อไป

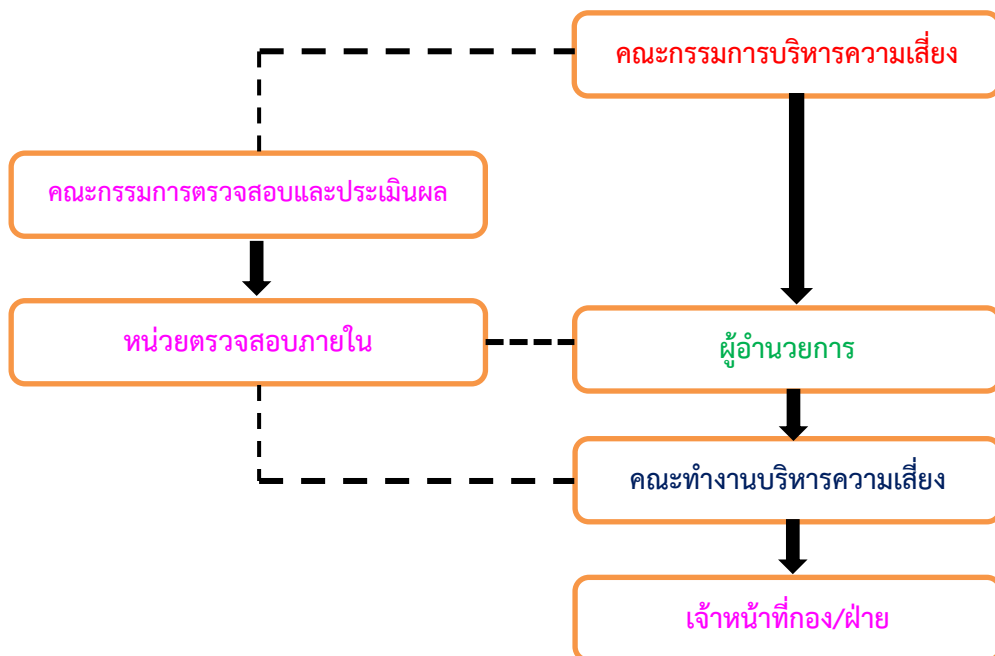
๒) **คณะทำงานบริหารจัดการความเสี่ยง** มีหน้าที่ดำเนินการให้มีระบบการบริหารจัดการความเสี่ยง จัดทำแผนบริหารความเสี่ยงรายงานและประเมินผลการดำเนินงานตามแผนการบริหารจัดการความเสี่ยง รวมทั้งทบทวนแผนการบริหารความเสี่ยงเพื่อปรับปรุงการดำเนินงานต่อไปในอนาคต

๓) **ผู้ปฏิบัติงาน** หรือเจ้าหน้าที่ กอง/ฝ่าย ของเทศบาลตำบลท่าข้าวเปลือก มีหน้าที่สนับสนุนข้อมูล ที่เกี่ยวข้องให้กับคณะทำงานบริหารจัดการความเสี่ยง และให้ความร่วมมือในการปฏิบัติงานตามแผนบริหารจัดการความเสี่ยง

## กลไกการบริหารความเสี่ยง



### ๓.๒ โครงสร้างการบริหารความเสี่ยง



## หน้าที่ความรับผิดชอบตามโครงสร้าง

โครงสร้างการบริหารจัดการความเสี่ยง ประกอบไปด้วย การกำกับดูแล การตัดสินใจ การจัดทำแผน การดำเนินการ การติดตามประเมินผล และการสอบทาน ซึ่งในแต่ละองค์ประกอบมีอำนาจ หน้าที่ดังนี้

### ๓.๒.๑ คณะกรรมการบริหารจัดการความเสี่ยง

- ๑) ส่งเสริมให้มีการดำเนินงานบริหารจัดการความเสี่ยงเทศบาลตำบลท่าข้าวเปลือก
- ๒) ให้ความเห็นชอบและให้ข้อเสนอแนะต่อระบบและแผนการบริหารจัดการความเสี่ยง
- ๓) รับทราบผลการบริหารความเสี่ยงและเสนอแนะแนวทางการพัฒนา

### ๓.๒.๒ คณะกรรมการตรวจสอบและประเมิน

- ๑) ส่งเสริมและสนับสนุนให้การบริหารความเสี่ยงเป็นส่วนหนึ่งของการดำเนินงานเพื่อเพิ่มมูลค่าให้กับองค์กร
- ๒) รับทราบผลการบริหารความเสี่ยงและให้ข้อเสนอแนะเพื่อพัฒนาระบบการบริหารความเสี่ยง ของเทศบาลตำบลท่าข้าวเปลือก
- ๓) กำกับดูแลการพัฒนาและการปฏิบัติตามกรอบการบริหารจัดการความเสี่ยง

### ๓.๒.๓ ผู้บริหารท้องถิ่น

- ๑) แต่งตั้งคณะทำงานบริหารจัดการความเสี่ยง
- ๒) ส่งเสริมและติดตามให้มีการบริหารความเสี่ยงอย่างมีประสิทธิภาพและเหมาะสม
- ๓) พิจารณาให้ความเห็นชอบและอนุมัติแผนการบริหารจัดการความเสี่ยง
- ๔) พิจารณาผลการบริหารความเสี่ยงและเสนอแนะแนวทางการพัฒนา

### ๓.๒.๔ หน่วยตรวจสอบภายใน

- ๑) สอบทานกระบวนการบริหารจัดการความเสี่ยง
- ๒) นำเสนอผลการบริหารความเสี่ยงให้คณะอนุกรรมการตรวจสอบและประเมินรับทราบ และให้ข้อเสนอแนะ

### ๓.๒.๕ คณะทำงานบริหารจัดการความเสี่ยง

- ๑) จัดให้มีระบบและกระบวนการบริหารความเสี่ยงที่เป็นระบบมาตรฐานเดียวกันทั้งองค์กร
- ๒) ดำเนินการตามกระบวนการบริหารจัดการความเสี่ยง และการปฏิบัติตามมาตรการลดและควบคุมความเสี่ยง
- ๓) รายงานและติดตามผลการดำเนินงานตามแผนการบริหารความเสี่ยงที่สำคัญ เสนอต่อผู้บริหาร ท้องถิ่นเพื่อพิจารณา

### ๓.๒.๖ เจ้าหน้าที่ กอง/ฝ่าย

- ๑) สนับสนุนข้อมูลที่เกี่ยวข้องให้กับคณะทำงานบริหารจัดการความเสี่ยง
- ๒) ให้ความร่วมมือในการปฏิบัติงานตามแผนบริหารจัดการความเสี่ยง

### ๓.๓ คณะทำงานบริหารจัดการความเสี่ยง

เทศบาลตำบลท่าข้าวเปลือก ได้มีการแต่งตั้งคณะทำงานบริหารจัดการความเสี่ยงตามคำสั่งเทศบาลตำบลท่าข้าวเปลือก ที่ ๖๖๘/๒๕๖๕ ลงวันที่ ๒๗ กันยายน ๒๕๖๕ โดยมีองค์ประกอบและอำนาจหน้าที่ดังต่อไปนี้

#### องค์ประกอบ

- |  |                   |
|--|-------------------|
| ๑. ปลัดเทศบาลตำบลท่าข้าวเปลือก           | ประธานกรรมการ     |
| ๒. หัวหน้าสำนักปลัดเทศบาล                | กรรมการ           |
| ๓. ผู้อำนวยการกองคลัง                    | กรรมการ           |
| ๔. ผู้อำนวยการกองช่าง                    | กรรมการ           |
| ๕. ผู้อำนวยการกองการศึกษา                | กรรมการ           |
| ๖. ผู้อำนวยการกองสาธารณสุขและสิ่งแวดล้อม | กรรมการ           |
| ๗. หัวหน้าฝ่ายบริหารงานทั่วไป            | กรรมการ/เลขานุการ |
| ๘. นักวิเคราะห์นโยบายและแผน              | ผู้ช่วยเลขานุการ  |

มีหน้าที่ตามหลักเกณฑ์ปฏิบัติการบริหารจัดการความเสี่ยงสำหรับหน่วยงานของรัฐข้อ ๕ ดังนี้

- (๑) จัดทำแผนการบริหารจัดการความเสี่ยง
- (๒) ติดตามประเมินผลการบริหารจัดการความเสี่ยง
- (๓) จัดทำรายงานผลตามแผนการบริหารจัดการความเสี่ยง
- (๔) พิจารณาทบทวนแผนการบริหารจัดการความเสี่ยง

## บทที่ ๔

### กระบวนการบริหารจัดการความเสี่ยง

กระบวนการบริหารจัดการความเสี่ยง เป็นกระบวนการที่ใช้ในการระบุ วิเคราะห์ ประเมินและจัดลำดับความเสี่ยงที่มีผลกระทบต่อการบรรลุวัตถุประสงค์ในการดำเนินงานขององค์กร รวมทั้งการจัดทำแผนบริหารจัดการความเสี่ยง โดยกำหนดแนวทางการควบคุมเพื่อป้องกันหรือลดความเสี่ยงให้อยู่ในระดับที่ยอมรับได้ซึ่งเทศบาลตำบลท่าข้าวเปลือก มีขั้นตอนหรือกระบวนการบริหารจัดการความเสี่ยง ๖ ขั้นตอนหลัก ดังนี้

**๑. ระบุความเสี่ยง** เป็นการระบุเหตุการณ์ใดๆ ทั้งที่มีผลดีและผลเสียต่อการบรรลุ วัตถุประสงค์ โดยต้องระบุได้ด้วยว่าเหตุการณ์นั้นจะเกิดที่ไหน เมื่อใด และเกิดขึ้นได้อย่างไร

**๒. ประเมินความเสี่ยง** เป็นการวิเคราะห์ความเสี่ยง และจัดลำดับความเสี่ยง โดยพิจารณา จากการประเมินโอกาสที่จะเกิดความเสี่ยง และความรุนแรงของผลกระทบจากเหตุการณ์ความเสี่ยง โดยอาศัย เกณฑ์มาตรฐานที่ได้กำหนดไว้ทำให้การตัดสินใจจัดการกับความเสี่ยงเป็นไปอย่างเหมาะสม

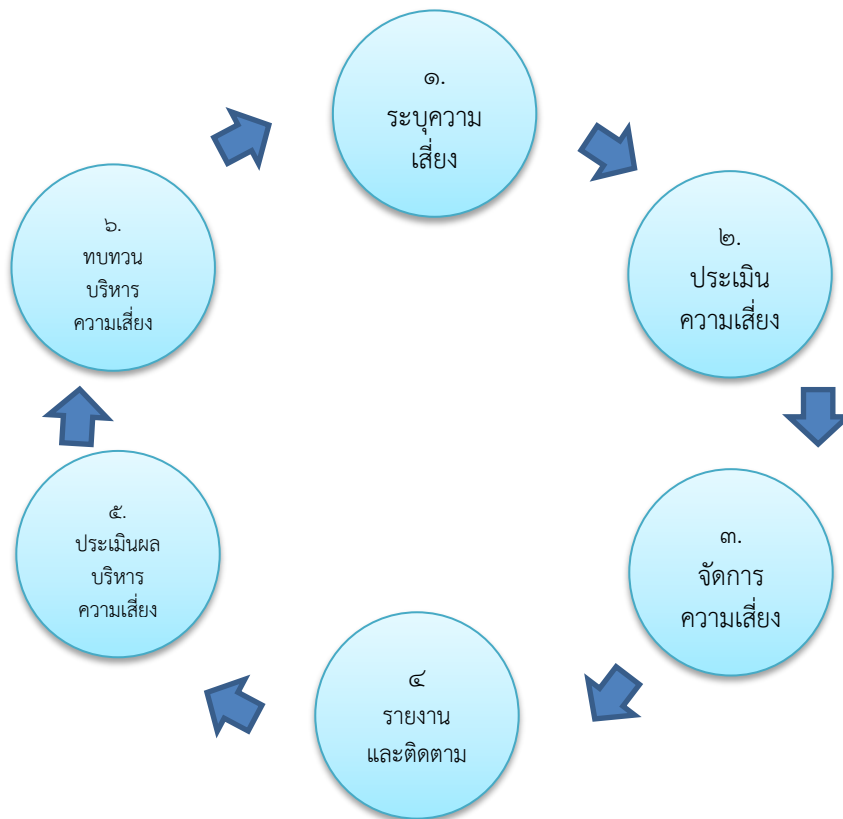
**๓. จัดการความเสี่ยง** เป็นการกำหนดมาตรการ หรือแผนปฏิบัติการในการจัดการและควบคุมความเสี่ยงที่สูง (High) และสูงมาก (Extreme) นั้นให้ลดลง ให้อยู่ในระดับที่ยอมรับได้ สามารถปฏิบัติ ได้จริง และควรต้องพิจารณาถึงความคุ้มค่าในด้านค่าใช้จ่ายและต้นทุนที่ต้องใช้ลงทุนในการกำหนดมาตรการ หรือแผนปฏิบัติการนั้นกับประโยชน์ที่จะได้รับด้วย

**๔. รายงานและติดตามผล** เป็นการรายงานและติดตามผลการดำเนินงานตามแผนบริหารความเสี่ยง ที่ได้ดำเนินการทั้งหมดตามลำดับให้ฝ่ายบริหารรับทราบและให้ความเห็นชอบดำเนินการตามแผน บริหารจัดการความเสี่ยง

**๕. ประเมินผลการบริหารจัดการความเสี่ยง** เป็นการประเมินการบริหารความเสี่ยงประจำปี เพื่อให้มั่นใจว่าองค์กรมีการบริหารความเสี่ยงเป็นไปอย่างเหมาะสม เพียงพอ ถูกต้อง และมีประสิทธิผล มาตรการหรือกลไกการควบคุมความเสี่ยง (Control Activity) ที่ดำเนินการสามารถลดและควบคุมความเสี่ยง ที่เกิดขึ้นได้จริงและอยู่ในระดับที่ยอมรับได้ หรือต้องจัดหามาตรการหรือตัวควบคุมอื่นเพิ่มเติม เพื่อให้ ความเสี่ยงที่ยังเหลืออยู่หลังมีการจัดการ (Residual Risk) อยู่ในระดับที่ยอมรับได้ และให้องค์กรมีการบริหาร ความเสี่ยงอย่างต่อเนื่อง

**๖. ทบทวนการบริหารจัดการความเสี่ยง** เป็นการทบทวนประสิทธิภาพของแนวการบริหาร ความเสี่ยงในทุกขั้นตอน เพื่อพัฒนาระบบให้ดียิ่งขึ้น

## กระบวนการบริหารความเสี่ยงของเทศบาลตำบลท่าข้าวเปลือก



### ๔.๑ การระบุความเสี่ยง

เป็นกระบวนการที่ผู้บริหารและผู้ปฏิบัติงานร่วมกันระบุความเสี่ยงและปัจจัยเสี่ยง โดยต้อง คำนึงถึง ความเสี่ยงที่มีสาเหตุมาจากปัจจัยทั้งภายในและภายนอก ปัจจัยเหล่านี้มีผลกระทบต่อวัตถุประสงค์และ เป้าหมายขององค์กร หรือผลการปฏิบัติงานทั้งในระดับองค์กรและระดับกิจกรรม ในการระบุปัจจัยเสี่ยง จะต้องพิจารณาว่ามีเหตุการณ์ใดหรือกิจกรรมใดของกระบวนการปฏิบัติงานที่อาจเกิดความผิดพลาดความ เสียหายและไม่บรรลุวัตถุประสงค์ที่กำหนด รวมทั้งมีทรัพย์สินใดที่จำเป็นต้องได้รับการดูแลป้องกันรักษา ดังนั้น จึงจำเป็นต้องเข้าใจในความหมายของ “ความเสี่ยง (Risk)” “ปัจจัยเสี่ยง (Risk Factor)” และ “ประเภทความ เสี่ยง” ก่อนที่จะดำเนินการระบุความเสี่ยงได้อย่างเหมาะสม

#### ๔.๑.๑ ความเสี่ยง (Risk)

หมายถึง เหตุการณ์หรือการกระทำใดๆ ที่อาจเกิดขึ้นภายใต้สถานการณ์ที่ไม่แน่นอนและจะ ส่งผลกระทบต่อหรือสร้างความเสียหาย (ทั้งที่เป็นตัวเงินและไม่เป็นตัวเงิน) หรือก่อให้เกิดความล้มเหลว หรือลด โอกาส ที่จะบรรลุเป้าหมายตามภารกิจหลักขององค์กร และเป้าหมายตามแผนปฏิบัติงาน

#### ๔.๑.๒ ปัจจัยเสี่ยง (Risk Factor)

หมายถึง ต้นเหตุ หรือสาเหตุที่มาของความเสี่ยง ที่จะทำให้ไม่บรรลุวัตถุประสงค์ที่กำหนดไว้ โดยต้องระบุได้ด้วยว่าเหตุการณ์นั้นจะเกิดที่ไหน เมื่อใด และเกิดขึ้นได้อย่างไร และทำไมทั้งนี้สาเหตุของความ เสี่ยงที่ระบุควรเป็นสาเหตุที่แท้จริง เพื่อจะได้วิเคราะห์และกำหนดมาตรการลดความเสี่ยงในภายหลังได้อย่าง



ถูกต้อง โดยปัจจัยเสี่ยงแบ่งได้ ๒ ด้าน ดังนี้

๑) **ปัจจัยเสี่ยงภายนอก** คือ ความเสี่ยงที่ไม่สามารถควบคุมการเกิดได้โดยองค์กร อาทิ เศรษฐกิจ สังคม การเมือง กฎหมาย คู่แข่ง เทคโนโลยี ภัยธรรมชาติ สิ่งแวดล้อม

๒) **ปัจจัยเสี่ยงภายใน** คือ ความเสี่ยงที่สามารถควบคุมได้โดยองค์กร อาทิ กฎระเบียบ ข้อบังคับภายในองค์กร วัฒนธรรมองค์กร นโยบายการบริหารและการจัดการ ความรู้ ความสามารถของบุคลากร กระบวนการทำงาน ข้อมูล/ ระบบสารสนเทศ เครื่องมือ/ อุปกรณ์

๔.๑.๓ **ประเภทความเสี่ยง** แบ่งเป็น ๔ ประเภท ได้แก่

๑) **ความเสี่ยงเชิงยุทธศาสตร์ (Strategic Risk)** หมายถึง ความเสี่ยงที่เกี่ยวข้องกับกลยุทธ์ เป้าหมาย พันธกิจ ในภาพรวมขององค์กร ที่อาจก่อให้เกิดการเปลี่ยนแปลงหรือการไม่บรรลุผลตามเป้าหมายในแต่ละประเด็นยุทธศาสตร์ขององค์กร

๒) **ความเสี่ยงด้านการปฏิบัติงาน (Operational Risk)** เป็นความเสี่ยงที่เกี่ยวข้องกับประเด็นปัญหาการปฏิบัติงานประจำวัน หรือการดำเนินงานปกติที่องค์กรต้องเผชิญเพื่อให้บรรลุวัตถุประสงค์เชิงกลยุทธ์ ความเสี่ยงด้านนี้ อาทิ การปฏิบัติงานไม่เป็นไปตามแผนปฏิบัติงานโดยไม่มีผังการปฏิบัติงานที่ชัดเจน หรือไม่มีการมอบหมายอำนาจหน้าที่ความรับผิดชอบ บุคลากรขาดแรงจูงใจในการปฏิบัติงาน

๓) **ความเสี่ยงด้านการเงิน (Financial Risk)** เป็นความเสี่ยงที่เกี่ยวข้องกับการบริหารและควบคุมทางการเงินและการงบประมาณขององค์กรให้ไปอย่างมีประสิทธิภาพ ผลกระทบการเงินที่เกิดจากปัจจัยภายนอก อาทิ ข้อบังคับเกี่ยวกับรายงานทางการเงินของหน่วยงานที่เกี่ยวข้อง ได้แก่ กรมบัญชีกลาง สำนักงานการตรวจเงินแผ่นดิน สำนักงบประมาณ รวมทั้งการจัดสรรงบประมาณไม่เหมาะสม

๔) **ความเสี่ยงด้านการปฏิบัติตามกฎหมาย ระเบียบ ข้อบังคับ (Compliance Risk)** เป็นความเสี่ยงที่เกี่ยวข้องกับประเด็นข้อกฎหมาย ระเบียบ การปกป้องคุ้มครองผู้รับบริการหรือผู้มีส่วน ได้เสียการป้องกันข้อมูลรวมถึงประเด็นทางด้านกฎระเบียบอื่นๆ

การระบุความเสี่ยงควรเริ่มด้วยการแจกแจงกระบวนการปฏิบัติงานที่จะทำให้บรรลุวัตถุประสงค์ที่กำหนดไว้แล้วจึงระบุปัจจัยเสี่ยงที่มีผลกระทบต่อกระบวนการปฏิบัติงานนั้น ๆ ทำให้เกิดความผิดพลาด ความเสียหาย และเสียโอกาสปัจจัยเสี่ยงนั้นควรจะเป็นต้นเหตุที่แท้จริงเพื่อที่จะสามารถนำไปใช้ประโยชน์ในการหามาตรการลดความเสี่ยงในภายหลังได้ ทั้งนี้การระบุความเสี่ยง สามารถดำเนินการได้หลายวิธี อาทิ จากการวิเคราะห์กระบวนการทำงาน การวิเคราะห์ทบทวนผลการปฏิบัติงานที่ผ่านมา การประชุมเชิงปฏิบัติการ การระดมสมอง การเปรียบเทียบกับองค์กรอื่น การสัมภาษณ์ แบบสอบถาม

## ๔.๒ การประเมินความเสี่ยง

การประเมินความเสี่ยงเป็นกระบวนการที่ประกอบด้วย การวิเคราะห์ การประเมิน และการจัดระดับความเสี่ยง ที่มีผลกระทบต่อการบรรลุวัตถุประสงค์ของกระบวนการทำงานของหน่วยงานหรือขององค์กร

### ๔.๒.๑ การกำหนดเกณฑ์การประเมินมาตรฐาน

เป็นการกำหนดเกณฑ์ที่จะใช้ในการประเมินความเสี่ยง ได้แก่ ระดับโอกาสที่จะเกิดความเสี่ยง (Likelihood) ระดับความรุนแรงของผลกระทบ (Impact) และระดับของความเสี่ยง (Degree of Risk) โดยคณะทำงานบริหารความเสี่ยงได้กำหนดหลักเกณฑ์ในการให้คะแนน ระดับโอกาสที่จะเกิดความเสี่ยง (Likelihood) และระดับความรุนแรงของผลกระทบ (Impact) ไว้ ๕ ระดับ คือ น้อยมาก น้อย ปานกลาง สูง และสูงมาก ดังนี้

หลักเกณฑ์การให้คะแนนโอกาสที่จะเกิดความเสี่ยงและความรุนแรงของผลกระทบ

๑. โอกาสที่จะเกิด (Likelihood : L) หมายถึง ความถี่หรือโอกาสที่จะเกิดเหตุการณ์ความเสี่ยง ซึ่งจำแนกเป็น ๕ ระดับ คือ

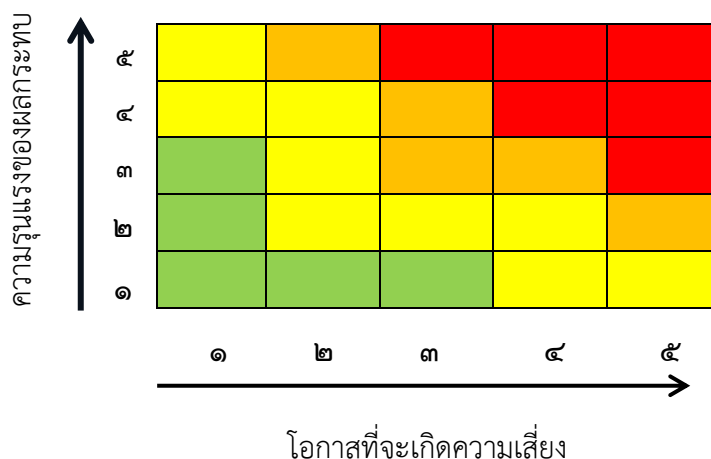
ระดับ	โอกาสที่จะเกิด	คำอธิบาย
๕	สูงมาก	๑ เดือนต่อครั้ง / เกิดขึ้นเป็นประจำ
๔	สูง	๑-๖ เดือนต่อครั้ง / เกิดขึ้นค่อนข้างบ่อย
๓	ปานกลาง	๑ ปี ต่อครั้ง / เกิดขึ้นเป็นบางครั้ง
๒	น้อย	๒-๓ ปีต่อครั้ง / เกิดขึ้นนาน ๆ ครั้ง
๑	น้อยมาก	๕ ปีต่อครั้ง / เกิดขึ้นได้ในกรณียกเว้น

๒. ผลกระทบ (Impact : I) หมายถึงขนาดความรุนแรงของความเสียหายที่จะเกิดขึ้นหากเกิดเหตุการณ์ความเสี่ยง จำแนกเป็น ๕ ระดับ คือ

ระดับ	โอกาสที่จะเกิด	คำอธิบาย
๕	รุนแรงที่สุด	เกิดความเสียหาย ร้อยละ ๒๕ ของงบประมาณการดำเนินงานในแผนงาน โครงการ-กิจกรรม / กระทบต่อ ชื่อเสียง ทรัพย์สินอย่างมหันต์/การบาดเจ็บถึงชีวิต
๔	รุนแรงมาก	เกิดความเสียหาย ร้อยละ ๒๐ ของงบประมาณการดำเนินงานในแผนงาน โครงการ-กิจกรรม/กระทบต่อ ชื่อเสียง ทรัพย์สินอย่างมาก/บาดเจ็บสาหัสถึงขั้นทุพพลภาพไม่สามารถทำงานได้
๓	ปานกลาง	เกิดความเสียหาย ร้อยละ ๑๕ ของงบประมาณการดำเนินงานในแผนงาน โครงการ-กิจกรรม/กระทบต่อ ชื่อเสียง ทรัพย์สินปานกลาง/บาดเจ็บสาหัสถึงขั้นหยุดงาน
๒	น้อย	เกิดความเสียหาย ร้อยละ ๑๐ ของงบประมาณการดำเนินงานในแผนงานโครงการ-กิจกรรม / กระทบต่อ ชื่อเสียง ทรัพย์สิน พอสมควร/ได้รับบาดเจ็บอย่างรุนแรง
๑	น้อยมาก	เกิดความเสียหาย ร้อยละ ๕ ของงบประมาณการดำเนินงานในแผนงาน โครงการ-กิจกรรม / กระทบต่อ ชื่อเสียง ทรัพย์สินเล็กน้อย/ได้รับบาดเจ็บแต่ไม่รุนแรง

๓. ระดับของความเสียหาย (Degree of Risk : D) หมายถึง สถานะของความเสียหายที่ได้จากการประเมินโอกาสและผลกระทบของแต่ละปัจจัยเสี่ยง มีค่าเป็นเชิงปริมาณ ซึ่งคำนวณได้จากสูตรดังนี้

$$\text{ระดับความเสี่ยง} = \text{ระดับโอกาส} \times \text{ระดับผลกระทบของความเสียหาย} \text{ หรือ } D = L \times I$$



#### ๔.๒.๒ การประเมินโอกาสและผลกระทบของความเสียหาย

เป็นการนำความเสี่ยงและปัจจัยเสี่ยงแต่ละปัจจัยที่ระบุไว้มาประเมินโอกาส (Likelihood) ที่จะเกิด เหตุการณ์ความเสี่ยงต่าง ๆ และประเมินระดับความรุนแรงของผลกระทบหรือมูลค่าความเสียหาย (Impact) จากความเสี่ยง เพื่อให้เห็นถึงระดับของความเสี่ยงที่แตกต่างกัน ทำให้สามารถกำหนดการควบคุมความเสี่ยงได้ อย่างเหมาะสม ซึ่งจะช่วยให้สามารถวางแผนและจัดสรรทรัพยากรได้อย่างถูกต้องภายใต้งบประมาณ กำลังคน หรือเวลาที่มีจำกัด โดยอาศัยเกณฑ์มาตรฐานที่กำหนดไว้ข้างต้น ซึ่งมีขั้นตอนดำเนินการ ดังนี้

๑) พิจารณาโอกาส ความถี่ ในการเกิดเหตุการณ์ต่างๆ (Likelihood) ว่ามีโอกาส ความถี่ที่จะเกิดนั้น มากน้อยเพียงใด ตามเกณฑ์มาตรฐานที่กำหนด

๒) พิจารณาความรุนแรงของผลกระทบของความเสียหาย (Impact) ที่มีผลต่อหน่วยงานว่ามีระดับความรุนแรง หรือมีความเสียหายเพียงใด ตามเกณฑ์มาตรฐานที่กำหนด

#### ๔.๒.๓ การวิเคราะห์ความเสี่ยง

เทศบาลตำบลท่าข้าวเปลือก ได้พิจารณาโอกาสที่จะเกิดเหตุการณ์ (Likelihood) และระดับผลกระทบ (Impact) ของแต่ละปัจจัยแล้วนำผลที่ได้มาพิจารณา ความสัมพันธ์ระหว่างโอกาสที่จะเกิดความเสี่ยงและ ผลกระทบว่าจะเกิดความเสี่ยงในระดับใด (ระดับความเสี่ยง = โอกาสที่จะเกิดเหตุการณ์ x ผลกระทบที่จะเกิด ความเสียหาย) ซึ่งจัดแบ่งเป็น ๔ ระดับความเสี่ยง คือ

๑. ระดับความเสี่ยงต่ำ (Low) คะแนนระดับความเสี่ยง ๑-๕ คะแนน หมายถึง ระดับความเสี่ยงที่ยอมรับได้โดยไม่ต้องควบคุมความเสี่ยง

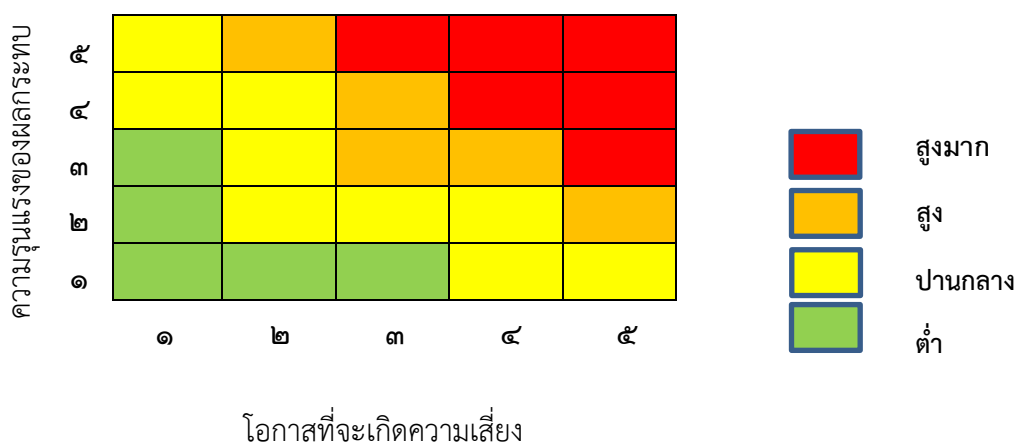
๒. ระดับความเสี่ยงปานกลาง (Medium) คะแนนระดับความเสี่ยง ๖-๑๐ คะแนน หมายถึง ระดับความเสี่ยงที่ยอมรับได้ แต่ต้องมีการควบคุมเพื่อป้องกันมิให้ความเสี่ยงเพิ่ม มากขึ้นไปอยู่ในระดับที่ไม่สามารถยอมรับ

๓. ระดับความเสี่ยงสูง (high) คะแนนระดับความเสี่ยงเท่ากับ ๑๑-๑๖ คะแนน หมายถึง ระดับความเสี่ยงที่ไม่สามารถยอมรับได้ โดยต้องจัดการความเสี่ยงเพื่อให้อยู่ในระดับที่ยอมรับได้

๔. ระดับความเสี่ยงสูงมาก (Extreme) คะแนนระดับความเสี่ยง ๑๗-๒๕ คะแนน หมายถึง ระดับความเสี่ยงที่ไม่สามารถยอมรับได้ จำเป็นต้องเร่งจัดการความเสี่ยงให้อยู่ในระดับที่ยอมรับได้ทันที

### ประเภทความเสี่ยง

- Strategic Risk : S = ด้านกลยุทธ์
- Operational Risk : O = ด้านการปฏิบัติงาน
- Financial Risk : F = ด้านการเงิน
- Compliance Risk : C = ด้านกฎหมาย/กฎระเบียบ



**การควบคุม (Control)** หมายถึง นโยบายแนวทาง หรือขั้นตอนปฏิบัติต่างๆ ซึ่งกระทำเพื่อลดความเสี่ยงและทำให้การดำเนินงานบรรลุวัตถุประสงค์ มีดังนี้

๑. **การควบคุมเพื่อการป้องกัน (Preventive Control)** เป็นวิธีการควบคุมที่กำหนดขึ้นเพื่อป้องกันไม่ให้เกิดความเสี่ยงและข้อผิดพลาดตั้งแต่แรก เช่น การอนุมัติ การจัดโครงสร้างองค์กร การแบ่งแยกหน้าที่ การควบคุมการเข้าถึงเอกสาร ข้อมูล ทรัพย์สิน เป็นต้น

๒. **การควบคุมเพื่อให้ตรวจพบ (Detective Control)** เป็นวิธีการควบคุมที่กำหนดขึ้นเพื่อค้นพบข้อผิดพลาดที่เกิดขึ้นแล้ว เช่น การสอบทวน การวิเคราะห์ การยืนยันยอดการตรวจนับ การรายงาน ข้อบกพร่อง เป็นต้น

๓. **การควบคุมโดยการชี้แนะ (Directive Control)** เป็นวิธีการควบคุมที่ส่งเสริมหรือกระตุ้นให้เกิดความสำเร็จตามวัตถุประสงค์ที่ต้องการ เช่น การให้รางวัล แก่ผู้มีผลงานดี การประกาศเกียรติคุณ เป็นต้น

๔. **การควบคุมเพื่อการแก้ไข (Corrective Control)** เป็นวิธีการควบคุมที่กำหนดขึ้นเพื่อแก้ไขข้อผิดพลาดที่เกิดขึ้นให้ถูกต้อง หรือเพื่อหาวิธีการแก้ไขไม่ให้ เกิดข้อผิดพลาดซ้ำอีกในอนาคต

### ๔.๓ การจัดการความเสี่ยง

แนวทางการบริหารจัดการความเสี่ยงมีหลายวิธี และสามารถปรับเปลี่ยนให้เหมาะสมกับสถานการณ์ ขึ้นอยู่กับดุลยพินิจของคณะกรรมการจัดทำแผนบริหารความเสี่ยง แต่ อย่างไรก็ตามแนวทางการบริหารจัดการความเสี่ยงนั้น ต้องค้ำค้ำกับการลดระดับผลกระทบของความเสี่ยงทางเลือกหรือยุทธศาสตร์ในการจัดการความเสี่ยง โดยเทศบาลตำบลท่าข้าวเปลือก มีวิธีการบริหาร/จัดการความเสี่ยง ๔ แนวคิดหลัก (๔TS) ซึ่งมีรายละเอียดดังต่อไปนี้

วิธีการบริหาร/จัดการความเสี่ยง	ศัพท์ที่นิยมใช้ทั่วไป (กรมบัญชีกลาง)	แนวคิด ๔T
๑. การยอมรับความเสี่ยง หมายถึง การตกลงกันที่จะยอมรับ เนื่องจากไม่ค้ำค้ำในการ จัดการหรือป้องกัน แต่การเลือกบริหารความเสี่ยงด้วยวิธีนี้ต้องมีการ ติดตาม ฝ้าระวังอย่างสม่ำเสมอ	Risk Acceptance (Accept)	Take
๒. การลด/การควบคุมความเสี่ยง หมายถึง การปรับปรุง ระบบการทำงาน หรือ ออกแบบวิธีการ ทำงานใหม่ เพื่อลด โอกาสที่จะเกิดความเสียหาย หรือ ลดผลกระทบที่อาจจะ เกิดขึ้นจากความเสี่ยง ให้อยู่ใน ระดับที่ยอมรับได้ เช่น การ จัดอบรมพนักงาน การจัดทำคู่มือการปฏิบัติงาน	Risk Reduction Control)	Treat
๓. กระจายความเสี่ยง หรือโอนความเสี่ยง หมายถึง กระจายหรือถ่ายโอนความเสี่ยงให้ หน่วยงานอื่นช่วย แบ่ง ความรับผิดชอบไป เช่น การทำประกันภัยกับบริษัท ภายนอก หรือ การจ้างบุคคลภายนอกดำเนินการแทน (Outsource)	Risk Sharing (Transfer)	Transfer
๔. การหลีกเลี่ยงความเสี่ยง หมายถึง การจัดการกับ ความเสี่ยงที่อยู่ในระดับสูงมาก และ ไม่อาจยอมรับได้จึงตัดสินใจ ยกเลิกโครงการ/กิจกรรมที่จะก่อให้เกิด ความเสี่ยงนั้นไป	Risk Ad voidance (Ad void)	Terminate

### ๔.๔ การรายงานและติดตามผล

หลังจากจัดทำแผนบริหารความเสี่ยงและมีการดำเนินงานตามแผนแล้ว จะต้องมีกรรายงานและติดตามผลเป็นระยะ เพื่อให้เกิดความมั่นใจว่าได้มีการดำเนินงานไปอย่างถูกต้องและเหมาะสม โดยมีเป้าหมายในการติดตามผล คือ เป็นการประเมินคุณภาพและความเหมาะสมของวิธีการจัดการความเสี่ยง รวมทั้งติดตามผลการจัดการความเสี่ยงที่ได้มีการดำเนินการไปแล้วว่าบรรลุผลตามวัตถุประสงค์ของการบริหารความเสี่ยงหรือไม่ โดยหน่วยงานต้องสอบถามดูว่า วิธีการบริหารจัดการความเสี่ยงใดมีประสิทธิภาพดีก็ให้ดำเนินการต่อไป หรือวิธีการบริหารจัดการความเสี่ยงใดควรปรับเปลี่ยน และนำผลการติดตามไปรายงานให้ฝ่ายบริหารทราบตามแบบรายงานที่ได้กล่าวไว้ข้างต้น ทั้งนี้กระบวนการสอบถามอาจกำหนดข้อมูลที่ต้องติดตามหรืออาจทำ Check List การติดตามพร้อมทั้งกำหนดความถี่ในการติดตามผล โดยสามารถติดตามผลได้ใน ๒ ลักษณะ คือ

๑) การติดตามผลเป็นรายครั้ง (Separate Monitoring) เป็นการติดตาม ตามรอบระยะเวลาที่กำหนด เช่น ทุก ๓ เดือน ๖ เดือน ๙ เดือน หรือทุกสิ้นปี เป็นต้น

๒) การติดตามผลในระหว่างการปฏิบัติงาน (Ongoing Monitoring) เป็นการติดตามที่รวมอยู่ในการดำเนินงานต่างๆ ตามปกติของหน่วยงาน

#### ๔.๕ การประเมินผลการบริหารความเสี่ยง

คณะทำงานบริหารความเสี่ยง จะต้องทำสรุปรายงานผลและประเมินผลการบริหารความเสี่ยง ประจำปีต่อผู้บริหารท้องถิ่น เพื่อให้มั่นใจว่าเทศบาลตำบลท่าข้าวเปลือก มีการบริหารความเสี่ยงเป็นไปอย่างเหมาะสม เพียงพอ ถูกต้อง และมีประสิทธิผล มาตรการหรือกลไกการควบคุมความเสี่ยงที่ดำเนินการ สามารถลดและควบคุมความเสี่ยงที่เกิดขึ้นได้จริงและอยู่ในระดับที่ยอมรับได้ หรือต้องจัดทำมาตรการหรือตัวควบคุมอื่น เพิ่มเติมเพื่อให้ความเสี่ยงที่ยังเหลืออยู่หลังมีการจัดการ อยู่ในระดับที่ยอมรับได้ และให้องค์กรมีการบริหารความเสี่ยงอย่างต่อเนื่องจนเป็นวัฒนธรรมในการดำเนินงาน

#### ๔.๖ การทบทวนการบริหารความเสี่ยง

การทบทวนแผนบริหารความเสี่ยง เป็นการทบทวนประสิทธิภาพของแนวการบริหารความเสี่ยงในทุกชั้นตอน เพื่อการปรับปรุงและพัฒนาแผนงานในการบริหารความเสี่ยงให้ทันสมัยและเหมาะสมกับการปฏิบัติงานจริงเป็นประจำทุกปี

## บทที่ ๕

### แผนบริหารจัดการความเสี่ยง

#### ๕.๑ ขั้นตอนการจัดทำแผนบริหารจัดการความเสี่ยง

##### ๑. การประเมินโอกาสและผลกระทบและระดับความเสี่ยง

ได้นำแผนพัฒนาท้องถิ่น (พ.ศ. ๒๕๖๑-๒๕๖๕) แผนดำเนินงานประจำปีงบประมาณ พ.ศ. ๒๕๖๕ จุดอ่อนและ/หรือ ข้อเสนอแนะจากรายงานผลการประเมินผลแผนพัฒนาท้องถิ่น และการวิเคราะห์ความเสี่ยง และปัจจัยเสี่ยงจากการประชุมคณะกรรมการบริหารความเสี่ยง ร่วมพิจารณาในที่ประชุม โดยวิเคราะห์จากปัจจัยที่ก่อให้เกิดความเสี่ยง ๔ ด้าน ได้ดังนี้

๑. ความเสี่ยงด้านกลยุทธ์ (Strategic Risk)
๒. ความเสี่ยงด้านการปฏิบัติงาน (Operational Risk)
๓. ความเสี่ยงด้านการเงิน (Financial Risk)
๔. ความเสี่ยงด้านการปฏิบัติตามกฎระเบียบ (Compliance Risk)

ซึ่งที่ประชุมคณะกรรมการบริหารความเสี่ยง ได้ดำเนินการประเมินโอกาสและผลกระทบของความเสี่ยง จัดลำดับความเสี่ยงที่ได้จากการวิเคราะห์ เพื่อประกอบการจัดทำแผนบริหารความเสี่ยง ประจำปีงบประมาณ พ.ศ. ๒๕๖๕ ดังนี้

#### ๕.๒ การกำหนดขั้นตอนและวัตถุประสงค์ขั้นตอน

การกำหนดขั้นตอนและวัตถุประสงค์ขั้นตอน		
ยุทธศาสตร์ (๑)	ขั้นตอน (กลยุทธ์) (๒)	วัตถุประสงค์ขั้นตอน (เป้าหมาย) (๓)
ยุทธศาสตร์ที่ ๑ พัฒนาองค์กรสู่การเป็น ผู้นำแห่งการเรียนรู้	พัฒนาโครงสร้างพื้นฐาน ด้านการคมนาคมขนส่ง ด้านสาธารณสุขโรค และด้านสาธารณสุข การศึกษาและการเรียนรู้ตลอดชีวิต สร้างเสริมสุขภาพของประชาชน การส่งเสริมผู้ด้อยโอกาสการจ้ดระเบียบชุมชนสังคมและการรักษาความสงบเรียบร้อย การอนุรักษ์ฟื้นฟูและสืบสานศิลปวัฒนธรรม จารีตประเพณีและภูมิปัญญาท้องถิ่น	๑.๑ การพัฒนาด้านโครงสร้างพื้นฐานด้านการคมนาคมขนส่ง ด้านสาธารณสุขโรคและด้านสาธารณสุข ๑.๒ การพัฒนาด้านคุณภาพการศึกษาและการเรียนรู้ตลอดชีวิต ๑.๓ การพัฒนาด้านการสร้างเสริมสุขภาพของประชาชน ๑.๔ การพัฒนาด้านการส่งเสริมผู้ด้อยโอกาส ๑.๕ การพัฒนาด้านการจัดระเบียบชุมชนสังคมและการรักษาความสงบเรียบร้อย ๑.๖ การพัฒนาด้านการอนุรักษ์ฟื้นฟูและสืบสานศิลปวัฒนธรรม จารีตประเพณีและภูมิปัญญาท้องถิ่น



การกำหนดขั้นตอนและวัตถุประสงค์		
ยุทธศาสตร์ (๑)	ขั้นตอน (กลยุทธ์) (๒)	วัตถุประสงค์ขั้นตอน (เป้าหมาย) (๓)
ยุทธศาสตร์ที่ ๒ พัฒนาแหล่งท่องเที่ยว ให้มีมาตรฐาน	พัฒนาและบริหารจัดการพื้นที่ท่องเที่ยว แบบบูรณาการ การบริหารจัดการ ทรัพยากรธรรมชาติสิ่งแวดล้อมและ ระบบนิเวศอย่างยั่งยืน	๒.๑ การพัฒนาด้านการพัฒนาและ บริหารจัดการพื้นที่ท่องเที่ยวแบบ บูรณาการ ๒.๒ การพัฒนาด้านการบริหารจัดการ ทรัพยากรธรรมชาติ สิ่งแวดล้อมและ ระบบนิเวศ
ยุทธศาสตร์ที่ ๓ พัฒนาการเกษตรยั่งยืน	พัฒนาโครงสร้างพื้นฐานทางการเกษตร ส่งเสริมการเกษตรตามแนวทางปรัชญา เศรษฐกิจพอเพียง	๓.๑ การพัฒนาด้านการพัฒนา โครงสร้างพื้นฐานทางการเกษตร ๓.๒ การพัฒนาด้านการส่งเสริม การเกษตรตามแนวทางเศรษฐกิจ พอเพียง
ยุทธศาสตร์ที่ ๔ พัฒนาวิสาหกิจชุมชน ให้เข้มแข็ง	ส่งเสริมการพัฒนาองค์ความรู้การสร้าง และพัฒนารวมกลุ่ม	๔.๑ การพัฒนาด้านการส่งเสริมการ พัฒนาองค์ความรู้ ๔.๒ การพัฒนาด้านการสร้างและ พัฒนารวมกลุ่ม
ยุทธศาสตร์ที่ ๕ ส่งเสริมการบริหารจัดการ องค์กรภายใต้หลัก ธรรมาภิบาล	สร้างจิตสำนึกและพัฒนาขีดความ สามารถบุคลากรภาครัฐ เสริมสร้าง ประสิทธิภาพและธรรมาภิบาลในการ บริหารจัดการ ส่งเสริมการมีส่วนร่วม ของทุกภาคส่วนในการบริหารจัดการ และการตรวจสอบควบคุม	๕.๑ การพัฒนาด้านการสร้างจิตสำนึก และพัฒนาขีดความสามารถบุคลากร ภาครัฐ ๕.๒ การพัฒนาด้านการเสริมสร้าง ประสิทธิภาพและธรรมาภิบาลในการ บริหารจัดการ

๕.๓ การระบุความเสี่ยงและปัจจัยเสี่ยง

ยุทธศาสตร์ (๑)	กลยุทธ์ (๒)	ความเสี่ยง (๓)	ปัจจัยเสี่ยง (๔)	ประเภทความเสี่ยง (๕)
ยุทธศาสตร์ที่ ๕ ส่งเสริมการบริหาร จัดการองค์กรภายใต้ หลักธรรมาภิบาล	สร้างจิตสำนึกและพัฒนาขีดความสามารถ บุคลากรภาครัฐ เสริมสร้างประสิทธิภาพ และธรรมาภิบาลในการบริหารจัดการ ส่งเสริมการมีส่วนร่วมของทุกภาคส่วนใน การบริหารจัดการและการตรวจสอบ ควบคุม	๑.การนำแผนพัฒนาท้องถิ่นไปปฏิบัติตาม ระเบียบกฎหมาย	ปัจจัยภายใน -มีการเพิ่มเติม แก้ไข เปลี่ยนแปลง แผนพัฒนาท้องถิ่นบ่อยครั้งเกินความ จำเป็นโดยไม่ได้นำโครงการที่บรรจุใน แผนพัฒนาท้องถิ่นมาจัดทำโครงการ ปัจจัยภายนอก - ความต้องการของประชาชนแต่ละ หมู่บ้านเพื่อให้เทศบาลดำเนินการแก้ไข ปัญหาความเดือดร้อนมีจำนวนมากและ เปลี่ยนแปลงตลอดเวลา	ด้านการปฏิบัติงาน

ยุทธศาสตร์ (๑)	กลยุทธ์ (๒)	ความเสี่ยง (๓)	ปัจจัยเสี่ยง (๔)	ประเภทความเสี่ยง (๕)
ยุทธศาสตร์ที่ ๕ ส่งเสริมการบริหาร จัดการองค์กรภายใต้ หลักธรรมาภิบาล	สร้างจิตสำนึกและพัฒนาขีดความสามารถ บุคลากรภาครัฐ เสริมสร้างประสิทธิภาพ และธรรมาภิบาลในการบริหารจัดการ ส่งเสริมการมีส่วนร่วมของทุกภาคส่วนใน การบริหารจัดการและการตรวจสอบ ควบคุม	๒.การจัดทำโครงการที่ขอรับการ สนับสนุนงบประมาณอย่างเร่งด่วนทำให้ เกิดความผิดพลาดด้านเอกสาร การ จัดเตรียมข้อมูลที่ไม่ได้ตรวจสอบข้อมูลให้ ครบถ้วนและที่ถูกต้อง	ปัจจัยภายใน - การปฏิบัติงานด้านการออกแบบและ ประมาณราคามักเกิดการผิดพลาด เนื่อง จากระยะเวลาที่ทำจัดโครงการมีอยู่ จำกัดและโครงการที่ขอไปมีจำนวนมาก เมื่อเทียบกับบุคลากรที่มีอยู่ ปัจจัยภายนอก - บางพื้นที่ต้องได้รับอนุญาตขอใช้พื้นที่ ดำเนินการหรือขออนุญาตตาม หลักเกณฑ์ไม่ว่าจะเป็นหน่วยงานภาครัฐ หรือภาคเอกชน	ด้านการปฏิบัติงาน
ยุทธศาสตร์ที่ ๕ ส่งเสริมการบริหาร จัดการองค์กรภายใต้ หลักธรรมาภิบาล	สร้างจิตสำนึกและพัฒนาขีดความสามารถ บุคลากรภาครัฐ เสริมสร้างประสิทธิภาพ และธรรมาภิบาลในการบริหารจัดการ ส่งเสริมการมีส่วนร่วมของทุกภาคส่วนใน การบริหารจัดการและการตรวจสอบ ควบคุม	๓.ขาดองค์ความรู้ ระเบียบ กฎหมายใน งานที่ปฏิบัติ	ปัจจัยภายใน - บุคลากรขาดความรู้ ระเบียบ กฎหมาย ในงานที่ปฏิบัติงาน	ด้านการปฏิบัติงาน

ยุทธศาสตร์ (๑)	กลยุทธ์ (๒)	ความเสี่ยง (๓)	ปัจจัยเสี่ยง (๔)	ประเภทความเสี่ยง (๕)
ยุทธศาสตร์ที่ ๕ ส่งเสริมการบริหาร จัดการองค์กรภายใต้ หลักธรรมาภิบาล	สร้างจิตสำนึกและพัฒนาขีดความสามารถ บุคลากรภาครัฐ เสริมสร้างประสิทธิภาพ และธรรมาภิบาลในการบริหารจัดการ ส่งเสริมการมีส่วนร่วมของทุกภาคส่วนใน การบริหารจัดการและการตรวจสอบ ควบคุม	๔. การนำเทคโนโลยีสารสนเทศ มาใช้ในการปฏิบัติงานสารบัญ	ปัจจัยภายใน -บุคลากรขาดความรู้ ประสพการณ์ใหม่ ๆ ที่สอดคล้องกับสภาวะการปัจจุบัน โดยใช้เทคโนโลยีสารสนเทศเข้ามาใช้ใน การปฏิบัติงาน	ด้านการปฏิบัติงาน
ยุทธศาสตร์ที่ ๕ ส่งเสริมการบริหาร จัดการองค์กรภายใต้ หลักธรรมาภิบาล	สร้างจิตสำนึกและพัฒนาขีดความสามารถ บุคลากรภาครัฐ เสริมสร้างประสิทธิภาพ และธรรมาภิบาลในการบริหารจัดการ ส่งเสริมการมีส่วนร่วมของทุกภาคส่วนใน การบริหารจัดการและการตรวจสอบ ควบคุม	๕. บุคลากร ขาดความรู้ประสพการณ์ในการปฏิบัติงาน ให้สอดคล้องกับสภาวะปัจจุบัน	ปัจจัยภายนอก -เนื่องจากปัจจุบันมีการประยุกต์ใช้ เทคโนโลยีในการปฏิบัติงาน	ด้านการปฏิบัติงาน

ยุทธศาสตร์ (๑)	กลยุทธ์ (๒)	ความเสี่ยง (๓)	ปัจจัยเสี่ยง (๔)	ประเภทความเสี่ยง (๕)
ยุทธศาสตร์ที่ ๑ พัฒนาองค์กรสู่การเป็น ผู้นำแห่งการเรียนรู้	พัฒนาโครงสร้างพื้นฐาน ด้านการคมนาคม ขนส่ง ด้านสาธารณสุข ปโภค และด้าน สาธารณสุขการ พัฒนาคุณภาพการศึกษา และการเรียนรู้ตลอดชีวิต สร้างเสริมสุข ภาวะของประชาชน การสงเคราะห์ ผู้ด้อยโอกาสการจัดระเบียบชุมชนสังคม และการรักษาความสงบเรียบร้อย การ อนุรักษ์ฟื้นฟูและสืบสานศิลปวัฒนธรรม จารีตประเพณีและภูมิปัญญาท้องถิ่น	๖. อุบัติเหตุบนท้องถนน	ปัจจัยภายนอก - พื้นที่ตำบลท่าข้าวเปลือก มีขนาดใหญ่ และมีเส้นทางในการคมนาคมเชื่อมต่อ กันหลายหมู่บ้าน ตำบล อื่นทั้งถนน ภายในหมู่บ้านมีลักษณะทางโค้งเสี่ยง ต่อการเกิดอุบัติเหตุทางถนน - ประชาชนขาดความรู้ความเข้าใจใน การใช้รถใช้ถนน - ช่วงเทศกาลปีใหม่และสงกรานต์ มียานพาหนะของนักท่องเที่ยวและ ประชาชนเดินทางเข้ามาในพื้นที่ จำนวนมาก	ด้านการปฏิบัติงาน

ยุทธศาสตร์ (๑)	กลยุทธ์ (๒)	ความเสี่ยง (๓)	ปัจจัยเสี่ยง (๔)	ประเภทความเสี่ยง (๕)
ยุทธศาสตร์ที่ ๑ พัฒนาองค์กรสู่การเป็น ผู้นำแห่งการเรียนรู้	พัฒนาโครงสร้างพื้นฐาน ด้านการคมนาคม ขนส่ง ด้านสาธารณสุข ปลอดภัย และด้าน สาธารณสุขการ พัฒนาคุณภาพการศึกษา และการเรียนรู้ตลอดชีวิต สร้างเสริมสุข ภาวะของประชาชน การสงเคราะห์ ผู้ด้อยโอกาสการจัดระเบียบชุมชนสังคม และการรักษาความสงบเรียบร้อย การ อนุรักษ์ฟื้นฟูและสืบสานศิลปวัฒนธรรม จารีตประเพณีและภูมิปัญญาท้องถิ่น	๗. การจ่ายเบี้ยยังชีพเป็นเงินสด	ปัจจัยภายใน - ความปลอดภัยในการเบิกเงินเบี้ยยังชีพ เป็นเงินสด	ด้านการปฏิบัติงาน
ยุทธศาสตร์ที่ ๑ พัฒนาองค์กรสู่การเป็น ผู้นำแห่งการเรียนรู้	พัฒนาโครงสร้างพื้นฐาน ด้านการคมนาคม ขนส่ง ด้านสาธารณสุข ปลอดภัย และด้าน สาธารณสุขการ พัฒนาคุณภาพการศึกษา และการเรียนรู้ตลอดชีวิต สร้างเสริมสุข ภาวะของประชาชน การสงเคราะห์ ผู้ด้อยโอกาสการจัดระเบียบชุมชนสังคม และการรักษาความสงบเรียบร้อย การ อนุรักษ์ฟื้นฟูและสืบสานศิลปวัฒนธรรม จารีตประเพณีและภูมิปัญญาท้องถิ่น	๘. กิจกรรมป้องกันและบรรเทา สาธารณภัย ประชาชนยังขาดความรู้ความ เข้าใจในการบริหารจัดการภัย	ปัจจัยภายใน - เนื่องจากปัจจุบันสภาพภูมิอากาศ แปรปรวนประชาชนอาจได้รับผลกระทบ จากเหตุวาตภัย อุทกภัยและ อาจเกิด อัคคีภัยได้ใน บางกรณี	ด้านการปฏิบัติงาน

ยุทธศาสตร์ (๑)	กลยุทธ์ (๒)	ความเสี่ยง (๓)	ปัจจัยเสี่ยง (๔)	ประเภทความเสี่ยง (๕)
ยุทธศาสตร์ที่ ๑ พัฒนาองค์กรสู่การเป็น ผู้นำแห่งการเรียนรู้	พัฒนาโครงสร้างพื้นฐาน ด้านการคมนาคม ขนส่ง ด้านสาธารณสุข ปลอดภัย และด้าน สาธารณสุขการ พัฒนาคุณภาพการศึกษา และการเรียนรู้ตลอดชีวิต สร้างเสริมสุข ภาวะของประชาชน การสงเคราะห์ ผู้ด้อยโอกาสการจัดระเบียบชุมชนสังคม และการรักษาความสงบเรียบร้อย การ อนุรักษ์ฟื้นฟูและสืบสานศิลปวัฒนธรรม จารีตประเพณีและภูมิปัญญาท้องถิ่น	๙. กิจกรรมป้องกันและควบคุมการแพร่ ระบาดของโรคติดต่อ และโรคอุบัติใหม่ เช่น โรคไข้เลือดออก โรคมือเท้าปาก โรคโควิด - ๑๙ ฯลฯ	ปัจจัยภายนอก - ประชาชนยังขาดความรู้ความเข้าใจใน เรื่องโรคติดต่อและโรคอุบัติใหม่ และ ขาดจิตสำนึกในการทำลายแหล่ง เพาะพันธุ์เชื้อโรค	ด้านการปฏิบัติงาน
ยุทธศาสตร์ที่ ๕ ส่งเสริมการบริหาร จัดการองค์กรภายใต้ หลักธรรมาภิบาล	สร้างจิตสำนึกและพัฒนาขีดความสามารถ บุคลากรภาครัฐ เสริมสร้างประสิทธิภาพ และธรรมาภิบาลในการบริหารจัดการ ส่งเสริมการมีส่วนร่วมของทุกภาคส่วนใน การบริหารจัดการและการตรวจสอบ ควบคุม	๑๐. บุคลากรทางการศึกษาขาด ประสบการณ์ แรงจูงใจในการปฏิบัติงาน	ปัจจัยภายใน - บุคลากรทางการศึกษาไม่ได้รับ ประสบการณ์ใหม่ๆ และขาดแรงจูงใจใน การปฏิบัติงาน ทำให้การปฏิบัติงานไม่ เป็นไปตามมาตรฐาน	ด้านการปฏิบัติงาน

ยุทธศาสตร์ (๑)	กลยุทธ์ (๒)	ความเสี่ยง (๓)	ปัจจัยเสี่ยง (๔)	ประเภทความเสี่ยง (๕)
ยุทธศาสตร์ที่ ๕ ส่งเสริมการบริหาร จัดการองค์กรภายใต้ หลักธรรมาภิบาล	สร้างจิตสำนึกและพัฒนาขีดความสามารถ บุคลากรภาครัฐ เสริมสร้างประสิทธิภาพ และธรรมาภิบาลในการบริหารจัดการ ส่งเสริมการมีส่วนร่วมของทุกภาคส่วนใน การบริหารจัดการและการตรวจสอบ ควบคุม	๑๑. กิจกรรมการจัดทำระบบบัญชี สถานศึกษา	ปัจจัยภายใน - ขาดบุคลากรที่มีความรู้ความชำนาญ ด้านการจัดทำระบบบัญชีสถานศึกษา	ด้านการปฏิบัติงาน
ยุทธศาสตร์ที่ ๕ ส่งเสริมการบริหาร จัดการองค์กรภายใต้ หลักธรรมาภิบาล	สร้างจิตสำนึกและพัฒนาขีดความสามารถ บุคลากรภาครัฐ เสริมสร้างประสิทธิภาพ และธรรมาภิบาลในการบริหารจัดการ ส่งเสริมการมีส่วนร่วมของทุกภาคส่วนใน การบริหารจัดการและการตรวจสอบ ควบคุม	๑๒. กิจกรรมการตรวจฎีกาก่อนอนุมัติ เบิกจ่ายเงินงบประมาณ ๑) การจัดทำเอกสารประกอบการ เบิกจ่ายไม่ครบถ้วน ๒) มีการเร่งรัดการเบิกจ่ายเงินแต่ เอกสารไม่ครบถ้วนโดยไม่ผ่านการ ตรวจสอบก่อน	ปัจจัยภายใน - เจ้าหน้าที่ผู้ขอเบิกส่งเอกสารประกอบการ เบิกจ่ายล่าช้าทำให้ต้องรีบเบิกจ่าย เพื่อให้เป็นไปตามระเบียบที่กำหนด	ด้านการปฏิบัติงาน



ยุทธศาสตร์ (๑)	กลยุทธ์ (๒)	ความเสี่ยง (๓)	ปัจจัยเสี่ยง (๔)	ประเภทความเสี่ยง (๕)
ยุทธศาสตร์ที่ ๕ ส่งเสริมการบริหาร จัดการองค์กรภายใต้ หลักธรรมาภิบาล	สร้างจิตสำนึกและพัฒนาขีดความสามารถ บุคลากรภาครัฐ เสริมสร้างประสิทธิภาพ และธรรมาภิบาลในการบริหารจัดการ ส่งเสริมการมีส่วนร่วมของทุกภาคส่วนใน การบริหารจัดการและการตรวจสอบ ควบคุม	๑๓. กิจกรรมงานทะเบียนทรัพย์สินและ พัสดุไม่ได้ดำเนินการจัดซื้อจัดจ้างตามแผน ที่กำหนด	ปัจจัยภายใน - มีบางหน่วยเบิกจ่ายที่จัดซื้อจัดจ้าง ในช่วงปลายปีงบประมาณรายจ่าย	ด้านการปฏิบัติงาน
ยุทธศาสตร์ที่ ๕ ส่งเสริมการบริหาร จัดการองค์กรภายใต้ หลักธรรมาภิบาล	สร้างจิตสำนึกและพัฒนาขีดความสามารถ บุคลากรภาครัฐ เสริมสร้างประสิทธิภาพ และธรรมาภิบาลในการบริหารจัดการ ส่งเสริมการมีส่วนร่วมของทุกภาคส่วนใน การบริหารจัดการและการตรวจสอบ ควบคุม	๑๔. กิจกรรมพัฒนาและจัดเก็บรายได้	ปัจจัยภายใน - ผู้รับการประเมินให้ยื่นแบบเสียภาษี ส่วนใหญ่ไม่มายื่นชำระเสียภาษีตาม ระยะเวลาที่กำหนดทำให้การจัดเก็บ ภาษีไม่เป็นไปตามกฎหมายระเบียบ นโยบาย วัตถุประสงค์และเป้าหมายที่ กำหนด	ด้านการปฏิบัติงาน

ยุทธศาสตร์ (๑)	กลยุทธ์ (๒)	ความเสี่ยง (๓)	ปัจจัยเสี่ยง (๔)	ประเภทความเสี่ยง (๕)
ยุทธศาสตร์ที่ ๕ ส่งเสริมการบริหาร จัดการองค์กรภายใต้ หลักธรรมาภิบาล	สร้างจิตสำนึกและพัฒนาขีดความสามารถ บุคลากรภาครัฐ เสริมสร้างประสิทธิภาพ และธรรมาภิบาลในการบริหารจัดการ ส่งเสริมการมีส่วนร่วมของทุกภาคส่วนใน การบริหารจัดการและการตรวจสอบ ควบคุม	๑๕. กิจกรรมด้านงานสารบรรณ การลง เลขหนังสือรับ-ส่ง คำสั่งและประกาศเกิด จากการขาดความรู้เรื่องงานสารบรรณ ขาดความเอาใจใส่และติดตามนำเอกสาร มาไว้ที่งานสารบรรณกลาง	ปัจจัยภายใน - การลงเลขหนังสือรับ-ส่งและคำสั่งใน บางครั้งเจ้าของเรื่องมาลงเลขจอง หนังสือโดยไม่ได้ระบุชื่อเรื่อง และไม่นำ สำเนาฉบับให้ไว้กับธุรการกลาง ทำให้ ไม่ทราบว่าเป็นเรื่องเกี่ยวกับอะไร ซึ่ง อาจทำให้เกิดความล่าช้าในการสืบค้น	ด้านการปฏิบัติงาน
ยุทธศาสตร์ที่ ๑ พัฒนาองค์กรสู่การเป็น ผู้นำแห่งการเรียนรู้	พัฒนาโครงสร้างพื้นฐาน ด้านการคมนาคม ขนส่ง ด้านสาธารณสุข ปลอดภัย และด้าน สาธารณูปการ พัฒนาคุณภาพการศึกษา และการเรียนรู้ตลอดชีวิต สร้างเสริมสุข ภาวะของประชาชน การสงเคราะห์ ผู้ด้อยโอกาสการจัดระเบียบชุมชนสังคม และการรักษาความสงบเรียบร้อย การ อนุรักษ์ฟื้นฟูและสืบสานศิลปวัฒนธรรม จารีตประเพณีและภูมิปัญญาท้องถิ่น	๑๖. การขออนุญาตก่อสร้างอาคารผู้ยื่น ขออนุญาตบางรายจัดเตรียมเอกสารไม่ ครบทำให้การจัดทำเอกสารการขอ อนุญาตก่อสร้างอาคาร ดัดแปลงอาคาร หรือรื้อถอนอาคารเกิดความล่าช้า๒. การ เร่งรัดเอาเอกสารใบอนุญาตก่อสร้างของ ประชาชนผู้มารับบริการ	ปัจจัยภายนอก - ประชาชนผู้มารับบริการบางรายไม่ เข้าใจเรื่องการจัดเตรียมเอกสารที่ เกี่ยวข้องกับการขออนุญาตรวมถึง ระยะเวลาในการตรวจสอบของ เจ้าหน้าที่	ด้านการปฏิบัติงาน

ยุทธศาสตร์ (๑)	กลยุทธ์ (๒)	ความเสี่ยง (๓)	ปัจจัยเสี่ยง (๔)	ประเภทความเสี่ยง (๕)
ยุทธศาสตร์ที่ ๑ พัฒนาองค์กรสู่การเป็น ผู้นำแห่งการเรียนรู้	พัฒนาโครงสร้างพื้นฐาน ด้านการคมนาคม ขนส่ง ด้านสาธารณูปโภค และด้าน สาธารณูปการ พัฒนาคุณภาพการศึกษา และการเรียนรู้ตลอดชีวิต สร้างเสริมสุข ภาวะของประชาชน การสงเคราะห์ ผู้ด้อยโอกาสการจัดระเบียบชุมชนสังคม และการรักษาความสงบเรียบร้อย การ อนุรักษ์ฟื้นฟูและสืบสานศิลปวัฒนธรรม จารีตประเพณีและภูมิปัญญาท้องถิ่น	๑๗. การควบคุมงานก่อสร้าง บุคลากรที่ ปฏิบัติหน้าที่ในการควบคุมงานก่อสร้างไม่ เพียงพอ ต่อปริมาณงาน บุคลากรหนึ่งคน ต้องรับผิดชอบในการควบคุมงานหลาย โครงการในเวลาเดียวกัน และต้องปฏิบัติ หน้าที่อื่น ๆ อีกหลายด้าน	ปัจจัยภายใน - การปฏิบัติงานด้านการควบคุมการ ก่อสร้างขาดความคล่องตัว เกิดความ ล่าช้า ทำให้ประสิทธิภาพในการ ปฏิบัติงานลดลง	ด้านการปฏิบัติงาน
ยุทธศาสตร์ที่ ๕ ส่งเสริมการบริหาร จัดการองค์กรภายใต้ หลักธรรมาภิบาล	สร้างจิตสำนึกและพัฒนาขีดความสามารถ บุคลากรภาครัฐ เสริมสร้างประสิทธิภาพ และธรรมาภิบาลในการบริหารจัดการ ส่งเสริมการมีส่วนร่วมของทุกภาคส่วนใน การบริหารจัดการและการตรวจสอบ ควบคุม	๑๘. กิจกรรมงานแผนที่ภาษีและทะเบียน ทรัพย์สินข้อมูลแผนที่ภาษีและทะเบียน ทรัพย์สิน ไม่เป็นปัจจุบัน	ปัจจัยภายใน - มีการเปลี่ยนแปลงการสำรวจ ฐานข้อมูลภาษีที่ดินและสิ่งปลูกสร้าง (แบบใหม่) และมีการกำหนดอัตราภาษี ตามพระราชบัญญัติภาษีที่ดินและสิ่ง ปลูกสร้าง พ.ศ.๒๕๖๒	ด้านการปฏิบัติงาน

ยุทธศาสตร์ (๑)	กลยุทธ์ (๒)	ความเสี่ยง (๓)	ปัจจัยเสี่ยง (๔)	ประเภทความเสี่ยง (๕)
ยุทธศาสตร์ที่ ๔ พัฒนาวิสาหกิจชุมชน ให้เข้มแข็ง	ส่งเสริมการพัฒนาองค์ความรู้การสร้าง และพัฒนารวมกลุ่ม	๑๙. กิจกรรมส่งเสริมอาชีพแก่ชุมชน กลุ่ม อาชีพ ไม่มีความต่อเนื่อง ขาดการส่งเสริม การตลาด	<b>ปัจจัยภายนอก</b> - ประชาชนในชุมชนขาดศักยภาพในการ บริหารจัดการทำให้ผลการดำเนินงาน ของกลุ่มไม่บรรลุวัตถุประสงค์และ ล้มเลิกไป	ด้านการปฏิบัติงาน
ยุทธศาสตร์ที่ ๕ ส่งเสริมการบริหาร จัดการองค์กรภายใต้ หลักธรรมาภิบาล	สร้างจิตสำนึกและพัฒนาขีดความสามารถ บุคลากรภาครัฐ เสริมสร้างประสิทธิภาพ และธรรมาภิบาลในการบริหารจัดการ ส่งเสริมการมีส่วนร่วมของทุกภาคส่วนใน การบริหารจัดการและการตรวจสอบ ควบคุม	๒๐. กิจกรรมจัดทำประชาคมเพื่อจัดทำ แผนพัฒนาท้องถิ่นประชาชนไม่สนใจและ เข้ามามีส่วนร่วมในการจัดทำประชาคม	<b>ปัจจัยภายนอก</b> - ประชาชนเข้าร่วมการประชุม ประชาคมหมู่บ้านเพื่อจัดทำแผนพัฒนา ท้องถิ่นน้อย เมื่อเปรียบเทียบกับสัดส่วน ของประชากร/ครัวเรือนทั้งหมด ซึ่งคิด ว่าเป็นหน้าที่ของผู้นำชุมชน และสมาชิก สภาเทศบาลที่ต้องเสนอโครงการเข้าสู่ แผนพัฒนาท้องถิ่น	ด้านการปฏิบัติงาน

ยุทธศาสตร์ (๑)	กลยุทธ์ (๒)	ความเสี่ยง (๓)	ปัจจัยเสี่ยง (๔)	ประเภทความเสี่ยง (๕)
ยุทธศาสตร์ที่ ๑ พัฒนาองค์กรสู่การเป็น ผู้นำแห่งการเรียนรู้	พัฒนาโครงสร้างพื้นฐาน ด้านการคมนาคม ขนส่ง ด้านสาธารณสุข โภค และด้าน สาธารณสุขการ พัฒนาคุณภาพการศึกษา และการเรียนรู้ตลอดชีวิต สร้างเสริมสุข ภาวะของประชาชน การสงเคราะห์ ผู้ด้อยโอกาสการจัดระเบียบชุมชนสังคม และการรักษาความสงบเรียบร้อย การ อนุรักษ์ฟื้นฟูและสืบสานศิลปวัฒนธรรม จารีตประเพณีและภูมิปัญญาท้องถิ่น	๒๑. กิจกรรมการคัดแยกขยะก่อนทิ้ง	ปัจจัยภายนอก - ประชาชนยังขาดความรู้ความเข้าใจใน เรื่องขยะและขาดจิตสำนึกในการคัดแยก ขยะก่อนทิ้ง - ชุมชนไม่มีส่วนร่วมในการบริหาร จัดการขยะ	ด้านการปฏิบัติงาน

๕.๔ การวิเคราะห์ระดับความเสี่ยง

ยุทธศาสตร์	กลยุทธ์	ความเสี่ยง	ปัจจัยเสี่ยง	ประเภทความเสี่ยง	การประเมินความเสี่ยง			
					โอกาส	ผลกระทบ	ระดับความเสี่ยง	ลำดับความเสี่ยง
(๑)	(๒)	(๓)	(๔)	(๕)	(๖)	(๗)	(๘)	(๙)
ยุทธศาสตร์ที่ ๕ ส่งเสริมการบริหารจัดการองค์กรภายใต้หลักธรรมาภิบาล	สร้างจิตสำนึกและพัฒนาขีดความสามารถบุคลากรภาครัฐ เสริมสร้างประสิทธิภาพและธรรมาภิบาลในการบริหารจัดการ ส่งเสริมการมีส่วนร่วมของทุกภาคส่วนในการบริหารจัดการและการตรวจสอบควบคุม	๑.การนำแผนพัฒนาท้องถิ่นไปปฏิบัติตามระเบียบกฎหมาย	<b>ปัจจัยภายใน</b> -มีการเพิ่มเติม แก้ไขเปลี่ยนแปลง แผนพัฒนาท้องถิ่นบ่อยครั้งเกินความจำเป็นโดยไม่ได้นำโครงการที่บรรจุในแผนพัฒนาท้องถิ่นมาจัดทำโครงการ <b>ปัจจัยภายนอก</b> - ความต้องการของประชาชนแต่ละหมู่บ้านเพื่อให้เทศบาลดำเนินการแก้ไขปัญหาความเดือด ร้อนมีจำนวนมากและเปลี่ยนแปลงตลอดเวลา	ด้านการปฏิบัติงาน	๕	๔	๔	๑

ยุทธศาสตร์	กลยุทธ์	ความเสี่ยง	ปัจจัยเสี่ยง	ประเภทความเสี่ยง	การประเมินความเสี่ยง			
					โอกาส	ผลกระทบ	ระดับความเสี่ยง	ลำดับความเสี่ยง
(๑)	(๒)	(๓)	(๔)	(๕)	(๖)	(๗)	(๘)	(๙)
ยุทธศาสตร์ที่ ๕ ส่งเสริมการบริหารจัดการองค์กรภายใต้หลักธรรมาภิบาล	สร้างจิตสำนึกและพัฒนาขีดความสามารถบุคลากรภาครัฐ เสริมสร้างประสิทธิภาพและธรรมาภิบาลในการบริหารจัดการ ส่งเสริมการมีส่วนร่วมของทุกภาคส่วนในการบริหารจัดการและการตรวจสอบควบคุม	๒.การจัดทำโครงการที่ขอรับการสนับสนุนงบประมาณอย่างเร่งด่วนทำให้เกิดความผิดพลาดด้านเอกสาร การจัดเตรียมข้อมูลที่ไม่ได้ตรวจสอบข้อมูลให้ครบถ้วนและที่ถูกต้อง	<b>ปัจจัยภายใน</b> - การปฏิบัติงานด้านการออกแบบและประมาณราคามักเกิดการผิดพลาด เนื่องจากระยะเวลาที่จัดทำโครงการมีอยู่จำกัดและโครงการที่ขอไปมีจำนวนมากเมื่อเทียบกับบุคลากรที่มีอยู่ <b>ปัจจัยภายนอก</b> - บางพื้นที่ต้องได้รับอนุญาตขอใช้พื้นที่ดำเนินการหรือขออนุญาตตามหลักเกณฑ์ไม่ว่าจะเป็นหน่วยงานภาครัฐหรือภาคเอกชน	ด้านการปฏิบัติงาน	๕	๔	๔	๒

ยุทธศาสตร์	กลยุทธ์	ความเสี่ยง	ปัจจัยเสี่ยง	ประเภทความเสี่ยง	การประเมินความเสี่ยง			
					โอกาส	ผลกระทบ	ระดับความเสี่ยง	ลำดับความเสี่ยง
(๑)	(๒)	(๓)	(๔)	(๕)	(๖)	(๗)	(๘)	(๙)
ยุทธศาสตร์ที่ ๕ ส่งเสริมการบริหารจัดการองค์กรภายใต้หลักธรรมาภิบาล	สร้างจิตสำนึกและพัฒนาขีดความสามารถบุคลากรภาครัฐ เสริมสร้างประสิทธิภาพและธรรมาภิบาลในการบริหารจัดการ ส่งเสริมการมีส่วนร่วมของทุกภาคส่วนในการบริหารจัดการและการตรวจสอบควบคุม	๓.ขาดองค์ความรู้ ระเบียบกฎหมายในงานที่ปฏิบัติ	ปัจจัยภายใน - บุคลากรขาดความรู้ ระเบียบกฎหมายในงานที่ปฏิบัติงาน	ด้านการปฏิบัติงาน	๔	๔	๔	๓
ยุทธศาสตร์ที่ ๕ ส่งเสริมการบริหารจัดการองค์กรภายใต้หลักธรรมาภิบาล	สร้างจิตสำนึกและพัฒนาขีดความสามารถบุคลากรภาครัฐ เสริมสร้างประสิทธิภาพและธรรมาภิบาลในการบริหารจัดการ ส่งเสริมการมีส่วนร่วมของทุกภาคส่วนในการบริหารจัดการและการตรวจสอบควบคุม	๔. การนำเทคโนโลยีสารสนเทศ มาใช้ในการปฏิบัติงานสารบัญ	ปัจจัยภายใน -บุคลากรขาดความรู้ ประสบการณ์ใหม่ ๆ ที่สอดคล้องกับสภาวะการปัจจุบัน โดยใช้เทคโนโลยีสารสนเทศเข้ามาใช้ในการปฏิบัติงาน	ด้านการปฏิบัติงาน	๕	๔	๔	๔



ยุทธศาสตร์ (๑)	กลยุทธ์ (๒)	ความเสี่ยง (๓)	ปัจจัยเสี่ยง (๔)	ประเภท ความเสี่ยง (๕)	การประเมินความเสี่ยง			
					โอกาส (๖)	ผลกระทบ (๗)	ระดับ ความเสี่ยง (๘)	ลำดับ ความเสี่ยง (๙)
ยุทธศาสตร์ที่ ๕ ส่งเสริมการ บริหารจัดการ องค์กรภายใต้ หลักธรรมาภิบาล	สร้างจิตสำนึกและพัฒนาขีด ความสามารถบุคลากร ภาครัฐ เสริมสร้าง ประสิทธิภาพและธรรมาภิ บาลในการบริหารจัดการ ส่งเสริมการมีส่วนร่วมของ ทุกภาคส่วนในการบริหาร จัดการและการตรวจสอบ ควบคุม	๕. บุคลากร ขาดความรู้ประสบการณ์ใน การปฏิบัติงานให้สอดคล้อง กับสภาวะปัจจุบัน	ปัจจัยภายนอก -เนื่องจากปัจจุบันมีการ ประยุกต์ใช้เทคโนโลยีในการ ปฏิบัติงาน	ด้านการ ปฏิบัติงาน	๕	๔	๔	๕

ยุทธศาสตร์	กลยุทธ์	ความเสี่ยง	ปัจจัยเสี่ยง	ประเภทความเสี่ยง	การประเมินความเสี่ยง			
					โอกาส	ผลกระทบ	ระดับความเสี่ยง	ลำดับความเสี่ยง
(๑)	(๒)	(๓)	(๔)	(๕)	(๖)	(๗)	(๘)	(๙)
ยุทธศาสตร์ที่ ๑ พัฒนาองค์กรสู่ การเป็นผู้นำแห่ง การเรียนรู้	พัฒนาโครงสร้างพื้นฐาน ด้าน การคมนาคมขนส่ง ด้าน สาธารณูปโภค และด้าน สาธารณูปการ พัฒนา คุณภาพการศึกษาและการ เรียนรู้ตลอดชีวิต สร้างเสริม สุขภาวะของประชาชน การ สงเคราะห์ผู้ด้อยโอกาสการ จัดระเบียบชุมชนสังคมและ การรักษาความสงบเรียบร้อย การอนุรักษ์ฟื้นฟูและสืบสาน ศิลปวัฒนธรรม จารีต ประเพณี และภูมิปัญญา ท้องถิ่น	๖. อุบัติเหตุบนท้องถนน	<b>ปัจจัยภายนอก</b> - พื้นที่ตำบลท่าข้าวเปลือก มีขนาดใหญ่และมีเส้นทางใน การคมนาคมเชื่อมต่อกันหลาย หมู่บ้าน ตำบล อื่นทั้งถนน ภายในหมู่บ้านมีลักษณะทาง โค้งเสี่ยงต่อการเกิดอุบัติเหตุ ทางถนน - ประชาชนขาดความรู้ความ เข้าใจในการใช้รถใช้ถนน - ช่วงเทศกาลปีใหม่และ สงกรานต์ มียานพาหนะของ นักท่องเที่ยวและประชาชนเดิน ทางเข้ามาในพื้นที่จำนวนมาก	ด้านการ ปฏิบัติงาน	๔	๓	๓	๖

ยุทธศาสตร์ (๑)	กลยุทธ์ (๒)	ความเสี่ยง (๓)	ปัจจัยเสี่ยง (๔)	ประเภท ความเสี่ยง (๕)	การประเมินความเสี่ยง			
					โอกาส (๖)	ผลกระทบ (๗)	ระดับ ความเสี่ยง (๘)	ลำดับ ความเสี่ยง (๙)
ยุทธศาสตร์ที่ ๑ พัฒนาองค์กรสู่ การเป็นผู้นำแห่ง การเรียนรู้	พัฒนาโครงสร้างพื้นฐาน ด้าน การคมนาคมขนส่ง ด้าน สาธารณูปโภค และด้าน สาธารณูปการ พัฒนา คุณภาพการศึกษาและการ เรียนรู้ตลอดชีวิต สร้างเสริม สุขภาวะของประชาชน การ สงเคราะห์ผู้ด้อยโอกาสการ จัดระเบียบชุมชนสังคมและ การรักษาความสงบเรียบร้อย การอนุรักษ์ฟื้นฟูและสืบสาน ศิลปวัฒนธรรม จารีต ประเพณี และภูมิปัญญา ท้องถิ่น	๗. การจ่ายเบี้ยยังชีพเป็น เงินสด	ปัจจัยภายใน - ความปลอดภัยในการเบิกเงิน เบี้ยยังชีพเป็นเงินสด	ด้านการ ปฏิบัติงาน	๓	๒	๒	๗

ยุทธศาสตร์	กลยุทธ์	ความเสี่ยง	ปัจจัยเสี่ยง	ประเภทความเสี่ยง	การประเมินความเสี่ยง			
					โอกาส	ผลกระทบ	ระดับความเสี่ยง	ลำดับความเสี่ยง
(๑)	(๒)	(๓)	(๔)	(๕)	(๖)	(๗)	(๘)	(๙)
ยุทธศาสตร์ที่ ๑ พัฒนาองค์กรสู่ การเป็นผู้นำแห่ง การเรียนรู้	พัฒนาโครงสร้างพื้นฐาน ด้าน การคมนาคมขนส่ง ด้าน สาธารณูปโภค และด้าน สาธารณูปการ พัฒนา คุณภาพการศึกษาและการ เรียนรู้ตลอดชีวิต สร้างเสริม สุขภาวะของประชาชน การ สงเคราะห์ผู้ด้อยโอกาสการ จัดระเบียบชุมชนสังคมและ การรักษาความสงบเรียบร้อย การอนุรักษ์ฟื้นฟูและสืบสาน ศิลปวัฒนธรรม จารีต ประเพณี และภูมิปัญญา ท้องถิ่น	๘. กิจกรรมป้องกันและ บรรเทาสาธารณภัย ประชาชนยังขาดความรู้ความ เข้าใจในการบริหารจัดการภัย	ปัจจัยภายใน - เนื่องจากปัจจุบันสภาพ ภูมิอากาศแปรปรวนประชาชน อาจได้รับผลกระทบจากเหตุ วาตภัย อุทกภัยและ อาจเกิด อัคคีภัยได้ใน บางกรณี	ด้านการ ปฏิบัติงาน	๓	๒	๒	๘

ยุทธศาสตร์	กลยุทธ์	ความเสี่ยง	ปัจจัยเสี่ยง	ประเภทความเสี่ยง	การประเมินความเสี่ยง			
					โอกาส	ผลกระทบ	ระดับความเสี่ยง	ลำดับความเสี่ยง
(๑)	(๒)	(๓)	(๔)	(๕)	(๖)	(๗)	(๘)	(๙)
ยุทธศาสตร์ที่ ๑ พัฒนาองค์กรสู่ การเป็นผู้นำแห่ง การเรียนรู้	พัฒนาโครงสร้างพื้นฐาน ด้าน การคมนาคมขนส่ง ด้าน สาธารณสุขปโภค และด้าน สาธารณสุขการ พัฒนา คุณภาพการศึกษาและการ เรียนรู้ตลอดชีวิต สร้างเสริม สุขภาวะของประชาชน การ สงเคราะห์ผู้ด้อยโอกาสการ จัดระเบียบชุมชนสังคมและ การรักษาความสงบเรียบร้อย การอนุรักษ์ฟื้นฟูและสืบสาน ศิลปวัฒนธรรม จารีต ประเพณี และภูมิปัญญา ท้องถิ่น	๙. กิจกรรมป้องกันและ ควบคุมการแพร่ระบาดของ โรคติดต่อ และโรคอุบัติใหม่ เช่น โรคไข้เลือดออก โรคมือ เท้าปาก โรคโควิด - ๑๙ ฯลฯ	ปัจจัยภายนอก - ประชาชนยังขาดความรู้ความ เข้าใจในเรื่องโรคติดต่อและโรค อุบัติใหม่ และขาดจิตสำนึกใน การทำลายแหล่งเพาะพันธุ์เชื้อ โรค	ด้านการ ปฏิบัติงาน	๓	๒	๒	๙

ยุทธศาสตร์  (๑)	กลยุทธ์  (๒)	ความเสี่ยง  (๓)	ปัจจัยเสี่ยง  (๔)	ประเภท ความเสี่ยง  (๕)	การประเมินความเสี่ยง			
					โอกาส  (๖)	ผลกระทบ  (๗)	ระดับ ความเสี่ยง  (๘)	ลำดับ ความเสี่ยง  (๙)
ยุทธศาสตร์ที่ ๕ ส่งเสริมการบริหารจัดการ องค์กรภายใต้ หลักธรรมาภิบาล	สร้างจิตสำนึกและพัฒนาขีด ความสามารถบุคลากร ภา ค รั ฐ เ ส ริ ม ส รั ำ ง ประสิทธิภาพและธรรมา ภี บาลในการบริหารจัดการ ส่งเสริมการมีส่วนร่วมของ ทุกภาคส่วนในการบริหาร จัดการและการตรวจสอบ ควบคุม	๑๐. บุคลากรทางการศึกษา ขาดประสบการณ์ แรงจูงใจใน การปฏิบัติงาน	<b>ปัจจัยภายใน</b> - บุคลากรทางการศึกษาไม่ได้ รับประสบการณ์ใหม่ๆ และขาด แรงจูงใจในการปฏิบัติงาน ทำ ให้การปฏิบัติงานไม่เป็นไปตาม มาตรฐาน	ด้านการ ปฏิบัติงาน	๓	๒	๒	๑๐
ยุทธศาสตร์ที่ ๕ ส่งเสริมการบริหารจัดการ องค์กรภายใต้ หลักธรรมาภิบาล	สร้างจิตสำนึกและพัฒนาขีด ความสามารถบุคลากร ภา ค รั ฐ เ ส ริ ม ส รั ำ ง ประสิทธิภาพและธรรมา ภิบาลในการบริหารจัดการ ส่งเสริมการมีส่วนร่วมของ ทุกภาคส่วนในการบริหาร จัดการและการตรวจสอบ ควบคุม	๑๑. กิจกรรมการจัดทำระบบ บัญชีสถานศึกษา	<b>ปัจจัยภายใน</b> - ขาดบุคลากรที่มีความรู้ความ ชำนาญด้านการจัดทำระบบ บัญชีสถานศึกษา	ด้านการ ปฏิบัติงาน	๓	๒	๒	๑๑

ยุทธศาสตร์	กลยุทธ์	ความเสี่ยง	ปัจจัยเสี่ยง	ประเภทความเสี่ยง	การประเมินความเสี่ยง			
					โอกาส	ผลกระทบ	ระดับความเสี่ยง	ลำดับความเสี่ยง
(๑)	(๒)	(๓)	(๔)	(๕)	(๖)	(๗)	(๘)	(๙)
ยุทธศาสตร์ที่ ๕ ส่งเสริมการบริหารจัดการองค์กรภายใต้หลักธรรมาภิบาล	สร้างจิตสำนึกและพัฒนาขีดความสามารถบุคลากร ภา ค รั ฐ เ ส ริ ม ส รั ำ ง ประสิทธิภาพและธรรมาภิบาลในการบริหารจัดการส่งเสริมการมีส่วนร่วมของทุกภาคส่วนในการบริหารจัดการและการตรวจสอบควบคุม	๑๒. กิจกรรมการตรวจฎีกาก่อนอนุมัติเบิกจ่ายเงินงบประมาณ ๑) การจัดทำเอกสารประกอบการเบิกจ่ายไม่ครบถ้วน ๒) มีการเร่งรัดการเบิกจ่ายเงินแต่เอกสารไม่ครบถ้วนโดยไม่ผ่านการตรวจสอบก่อน	ปัจจัยภายใน - เจ้าหน้าที่ผู้ขอเบิกส่งเอกสารประกอบ การเบิกจ่ายล่าช้าทำให้ต้องรีบเบิกจ่ายเพื่อให้เป็นไปตามระเบียบที่กำหนด	ด้านการปฏิบัติงาน	๓	๒	๒	๑๒
ยุทธศาสตร์ที่ ๕ ส่งเสริมการบริหารจัดการองค์กรภายใต้หลักธรรมาภิบาล	สร้างจิตสำนึกและพัฒนาขีดความสามารถบุคลากร ภา ค รั ฐ เ ส ริ ม ส รั ำ ง ประสิทธิภาพและธรรมาภิบาลในการบริหารจัดการส่งเสริมการมีส่วนร่วมของทุกภาคส่วนในการบริหารจัดการและการตรวจสอบควบคุม	๑๓. กิจกรรมงานทะเบียนทรัพย์สินและพัสดุไม่ได้ดำเนินการจัดซื้อจัดจ้างตามแผนที่กำหนด	ปัจจัยภายใน - มีบางหน่วยเบิกจ่ายที่จัดซื้อจัดจ้างในช่วงปลายปีงบประมาณรายจ่าย	ด้านการปฏิบัติงาน	๓	๒	๒	๑๓

ยุทธศาสตร์	กลยุทธ์	ความเสี่ยง	ปัจจัยเสี่ยง	ประเภทความเสี่ยง	การประเมินความเสี่ยง			
					โอกาส	ผลกระทบ	ระดับความเสี่ยง	ลำดับความเสี่ยง
(๑)	(๒)	(๓)	(๔)	(๕)	(๖)	(๗)	(๘)	(๙)
ยุทธศาสตร์ที่ ๕ ส่งเสริมการบริหารจัดการองค์กรภายใต้หลักธรรมาภิบาล	สร้างจิตสำนึกและพัฒนาขีดความสามารถบุคลากรภาครัฐเสริมสร้างประสิทธิภาพและธรรมาภิบาลในการบริหารจัดการส่งเสริมการมีส่วนร่วมของทุกภาคส่วนในการบริหารจัดการและการตรวจสอบควบคุม	๑๔. กิจกรรมพัฒนาและจัดเก็บรายได้	ปัจจัยภายใน - ผู้รับการประเมินให้ยื่นแบบเสียภาษีส่วนใหญ่ไม่มายื่นชำระเสียภาษีตามระยะเวลาที่กำหนดทำให้การจัดเก็บภาษีไม่เป็นไปตามกฎหมายระเบียบนโยบาย วัตถุประสงค์และเป้าหมายที่กำหนด	ด้านการปฏิบัติงาน	๓	๒	๒	๑๔
ยุทธศาสตร์ที่ ๕ ส่งเสริมการบริหารจัดการองค์กรภายใต้หลักธรรมาภิบาล	สร้างจิตสำนึกและพัฒนาขีดความสามารถบุคลากรภาครัฐเสริมสร้างประสิทธิภาพและธรรมาภิบาลในการบริหารจัดการส่งเสริมการมีส่วนร่วมของทุกภาคส่วนในการบริหารจัดการและการตรวจสอบควบคุม	๑๕. กิจกรรมด้านงานสารบรรณ การลงเลขหนังสือรับ-ส่ง คำสั่งและประกาศเกิดจากการขาดความรู้เรื่องงานสารบรรณ ขาดความเอาใจใส่และติดตามนำเอกสารมาไว้ที่งานสารบรรณกลาง	ปัจจัยภายใน - การลงเลขหนังสือรับ-ส่งและคำสั่งในบางครั้งเจ้าของเรื่องมาลงเลขของหนังสือโดยไม่ได้ระบุชื่อเรื่อง และไม่นำสำเนาฉบับให้ไว้กับธุรการกลาง ทำให้ไม่ทราบว่าเป็นเรื่องเกี่ยวกับอะไร ซึ่งอาจทำให้เกิดความล่าช้าในการสืบค้น	ด้านการปฏิบัติงาน	๓	๒	๒	๑๕



ยุทธศาสตร์	กลยุทธ์	ความเสี่ยง	ปัจจัยเสี่ยง	ประเภทความเสี่ยง	การประเมินความเสี่ยง			
					โอกาส	ผลกระทบ	ระดับความเสี่ยง	ลำดับความเสี่ยง
(๑)	(๒)	(๓)	(๔)	(๕)	(๖)	(๗)	(๘)	(๙)
ยุทธศาสตร์ที่ ๑ พัฒนาองค์กรสู่ การเป็นผู้นำแห่ง การเรียนรู้	พัฒนาโครงสร้างพื้นฐาน ด้าน การคมนาคมขนส่ง ด้าน สาธารณูปโภค และด้าน สาธารณูปการ พัฒนา คุณภาพการศึกษาและการ เรียนรู้ตลอดชีวิต สร้างเสริม สุขภาวะของประชาชน การ สงเคราะห์ผู้ด้อยโอกาสการ จัดระเบียบชุมชนสังคมและ การรักษาความสงบเรียบร้อย การอนุรักษ์ฟื้นฟูและสืบสาน ศิลปวัฒนธรรม จารีต ประเพณี และภูมิปัญญา ท้องถิ่น	๑๖. การขออนุญาตก่อสร้าง อาคารผู้ยื่นขออนุญาตบาง รายจัดเตรียมเอกสารไม่ครบ ทำให้การจัดทำเอกสารการขอ อนุญาตก่อสร้างอาคาร ดัดแปลงอาคารหรือรื้อถอน อาคารเกิดความล่าช้า๒. การ เร่งรัดเอาเอกสารใบอนุญาต ก่อสร้างของประชาชนผู้มารับ บริการ	<b>ปัจจัยภายนอก</b> - ประชาชนผู้มารับบริการบาง รายไม่เข้าใจเรื่องการจัดเตรียม เอกสารที่เกี่ยวข้องกับการขอ อนุญาตรวมถึงระยะเวลาในการ ตรวจสอบของเจ้าหน้าที่	ด้านการ ปฏิบัติงาน	๓	๒	๒	๑๖

ยุทธศาสตร์	กลยุทธ์	ความเสี่ยง	ปัจจัยเสี่ยง	ประเภทความเสี่ยง	การประเมินความเสี่ยง			
					โอกาส	ผลกระทบ	ระดับความเสี่ยง	ลำดับความเสี่ยง
(๑)	(๒)	(๓)	(๔)	(๕)	(๖)	(๗)	(๘)	(๙)
ยุทธศาสตร์ที่ ๑ พัฒนาองค์กรสู่ การเป็นผู้นำแห่ง การเรียนรู้	พัฒนาโครงสร้างพื้นฐาน ด้าน การคมนาคมขนส่ง ด้าน สาธารณูปโภค และด้าน สาธารณูปการ พัฒนา คุณภาพการศึกษาและการ เรียนรู้ตลอดชีวิต สร้างเสริม สุขภาวะของประชาชน การ สงเคราะห์ผู้ด้อยโอกาสการ จัดระเบียบชุมชนสังคมและ การรักษาความสงบเรียบร้อย การอนุรักษ์ฟื้นฟูและสืบสาน ศิลปวัฒนธรรม จารีต ประเพณี และภูมิปัญญา ท้องถิ่น	๑๗. การควบคุมงานก่อสร้าง บุคลากรที่ปฏิบัติหน้าที่ในการ ควบคุมงานก่อสร้างไม่ เพียงพอ ต่อปริมาณงาน บุคลากรหนึ่งคนต้อง รับผิดชอบในการควบคุมงาน หลายโครงการในเวลา เดียวกัน และต้องปฏิบัติ หน้าที่อื่น ๆ อีกหลายด้าน	ปัจจัยภายใน - การปฏิบัติงานด้านการ ควบคุมการก่อสร้างขาดความ คล่องตัว เกิดความล่าช้า ทำให้ ประสิทธิภาพในการปฏิบัติงาน ลดลง	ด้านการ ปฏิบัติงาน	๓	๒	๒	๑๗

ยุทธศาสตร์  (๑)	กลยุทธ์  (๒)	ความเสี่ยง  (๓)	ปัจจัยเสี่ยง  (๔)	ประเภท ความเสี่ยง  (๕)	การประเมินความเสี่ยง			
					โอกาส  (๖)	ผลกระทบ  (๗)	ระดับ ความเสี่ยง  (๘)	ลำดับ ความเสี่ยง  (๙)
ยุทธศาสตร์ที่ ๕ ส่งเสริมการบริหารจัดการองค์กรภายใต้หลักธรรมาภิบาล	สร้างจิตสำนึกและพัฒนาขีดความสามารถบุคลากรภาครัฐ เสริมสร้างประสิทธิภาพและธรรมาภิบาลในการบริหารจัดการ ส่งเสริมการมีส่วนร่วมของทุกภาคส่วนในการบริหารจัดการและการตรวจสอบควบคุม	๑๘. กิจกรรมงานแผนที่ภาษี และทะเบียนทรัพย์สินข้อมูลแผนที่ภาษีและทะเบียนทรัพย์สิน ไม่เป็นปัจจุบัน	<b>ปัจจัยภายใน</b> - มีการเปลี่ยนแปลงการสำรวจฐานข้อมูลภาษีที่ดินและสิ่งปลูกสร้าง (แบบใหม่) และมีการกำหนดอัตราภาษีตามพระราชบัญญัติภาษีที่ดินและสิ่งปลูกสร้าง พ.ศ.๒๕๖๒	ด้านการปฏิบัติงาน	๒	๒	๑	๑๘
ยุทธศาสตร์ที่ ๔ พัฒนาวิสาหกิจชุมชนให้เข้มแข็ง	ส่งเสริมการพัฒนาองค์ความรู้ การสร้าง และพัฒนาการรวมกลุ่ม	๑๙. กิจกรรมส่งเสริมอาชีพ แก่ชุมชน กลุ่มอาชีพ ไม่มี ความต่อเนื่อง ขาดการส่งเสริมการตลาด	<b>ปัจจัยภายนอก</b> - ประชาชนในชุมชนขาดศักยภาพในการบริหารจัดการ ทำให้ผลการดำเนินงานของกลุ่มไม่บรรลุวัตถุประสงค์และล้มเลิกไป	ด้านการปฏิบัติงาน	๒	๒	๑	๑๙

ยุทธศาสตร์  (๑)	กลยุทธ์  (๒)	ความเสี่ยง  (๓)	ปัจจัยเสี่ยง  (๔)	ประเภท ความเสี่ยง  (๕)	การประเมินความเสี่ยง			
					โอกาส  (๖)	ผลกระทบ  (๗)	ระดับ ความเสี่ยง  (๘)	ลำดับ ความเสี่ยง  (๙)
ยุทธศาสตร์ที่ ๕ ส่งเสริมการบริหารจัดการองค์กรภายใต้หลักธรรมาภิบาล	สร้างจิตสำนึกและพัฒนาขีดความสามารถบุคลากรภาครัฐ เสริมสร้างประสิทธิภาพและธรรมาภิบาลในการบริหารจัดการ ส่งเสริมการมีส่วนร่วมของทุกภาคส่วนในการบริหารจัดการและการตรวจสอบควบคุม	๒๐. กิจกรรมจัดทำประชาคมเพื่อจัดทำแผนพัฒนาท้องถิ่น ประชาชนไม่สนใจและเข้ามามีส่วนร่วมในการจัดทำประชาคม	<b>ปัจจัยภายนอก</b> - ประชาชนเข้าร่วมการประชุมประชาคมหมู่บ้านเพื่อจัดทำแผนพัฒนาท้องถิ่นน้อย เมื่อเปรียบเทียบกับสัดส่วนของประชากร/ครัวเรือนทั้งหมด ซึ่งคิดว่าเป็นหน้าที่ของผู้นำชุมชนและสมาชิกสภาเทศบาลที่ต้องเสนอโครงการเข้าสู่แผนพัฒนาท้องถิ่น	ด้านการปฏิบัติงาน	๒	๒	๑	๒๐

ยุทธศาสตร์	กลยุทธ์	ความเสี่ยง	ปัจจัยเสี่ยง	ประเภทความเสี่ยง	การประเมินความเสี่ยง			
					โอกาส	ผลกระทบ	ระดับความเสี่ยง	ลำดับความเสี่ยง
(๑)	(๒)	(๓)	(๔)	(๕)	(๖)	(๗)	(๘)	(๙)
ยุทธศาสตร์ที่ ๑ พัฒนาองค์กรสู่ การเป็นผู้นำแห่ง การเรียนรู้	พัฒนาโครงสร้างพื้นฐาน ด้าน การคมนาคมขนส่ง ด้าน สาธารณูปโภค และด้าน สาธารณูปการ พัฒนา คุณภาพการศึกษาและการ เรียนรู้ตลอดชีวิต สร้างเสริม สุขภาวะของประชาชน การ สงเคราะห์ผู้ด้อยโอกาสการ จัดระเบียบชุมชนสังคมและ การรักษาความสงบเรียบร้อย การอนุรักษ์ฟื้นฟูและสืบสาน ศิลปวัฒนธรรม จารีต ประเพณี และภูมิปัญญา ท้องถิ่น	๒๑. กิจกรรมการคัดแยกขยะ ก่อนทิ้ง	<b>ปัจจัยภายนอก</b> - ประชาชนยังขาดความรู้ความ เข้าใจในเรื่องขยะและขาด จิตสำนึกในการคัดแยกขยะก่อน ทิ้ง - ชุมชนไม่มีส่วนร่วมในการ บริหารจัดการขยะ	ด้านการ ปฏิบัติงาน	๒	๑	๑	๒๑

๕.๕ แผนบริหารจัดการความเสี่ยง

ความเสี่ยง (๑)	ปัจจัยเสี่ยง (๒)	ระดับ ความเสี่ยง (๓)	ประเภท ความเสี่ยง (๔)	มาตรการดำเนินการจัดการความเสี่ยง/ แนวทางการแก้ไข (๕)	ระยะเวลา ดำเนินการ (๖)	ผู้รับผิดชอบ (๗)
๑.การนำแผนพัฒนาท้องถิ่นไป ปฏิบัติตามระเบียบกฎหมาย	<b>ปัจจัยภายใน</b> -มีการเพิ่มเติม แก้ไข เปลี่ยนแปลง แผนพัฒนาท้องถิ่น บ่อยครั้งเกินความจำเป็นโดย ไม่ได้นำโครงการที่บรรจุใน แผนพัฒนาท้องถิ่นมาจัดทำ โครงการ <b>ปัจจัยภายนอก</b> - ความต้องการของประชาชนแต่ ละหมู่บ้านเพื่อให้เทศบาล ดำเนินการแก้ไขปัญหาความ เดือด ร้อนมีจำนวนมากและ เปลี่ยนแปลงตลอดเวลา	๔ (สูงมาก)	○	๑.สร้างความเข้าใจกับผู้นำทุกภาคส่วน ๒.อบรมการจัดทำแผนชุมชนให้กับผู้นำ หมู่บ้าน คณะกรรมการหมู่บ้านและกลุ่ม องค์กรต่าง ๆ ในพื้นที่ตำบลท่าข้าวเปลือก ๓.ปรับกระบวนการจัดทำแผนพัฒนาท้องถิ่น ให้ครอบคลุมทุกด้าน ๔.กำหนดกลุ่มเป้าหมายให้มีความหลากหลาย ในการจัดทำประชาคมตำบล	ปี งบประมาณ ๒๕๖๖	สำนักปลัด

ความเสี่ยง (๑)	ปัจจัยเสี่ยง (๒)	ระดับ ความเสี่ยง (๓)	ประเภท ความเสี่ยง (๔)	มาตรการดำเนินการจัดการความเสี่ยง/ แนวทางการแก้ไข (๕)	ระยะเวลา ดำเนินการ (๖)	ผู้รับผิดชอบ (๗)
๒.การจัดทำโครงการที่ขอรับการสนับสนุนงบประมาณอย่างเร่งด่วนทำให้เกิดความผิดพลาดด้านเอกสาร การจัดเตรียมข้อมูลที่ไม่ได้ตรวจสอบข้อมูลให้ครบถ้วนและที่ถูกต้อง	<p><b>ปัจจัยภายใน</b></p> <ul style="list-style-type: none"> <li>- การปฏิบัติงานด้านการออกแบบและประมาณราคามักเกิดการผิดพลาด เนื่อง จากระยะเวลาที่จัดทำโครงการมีอยู่จำกัดและโครงการที่ขอไปมีจำนวนมากเมื่อเทียบกับบุคลากรที่มีอยู่</li> </ul> <p><b>ปัจจัยภายนอก</b></p> <ul style="list-style-type: none"> <li>- บางพื้นที่ต้องได้รับอนุญาตขอใช้พื้นที่ดำเนินการหรือขออนุญาตตามหลักเกณฑ์ไม่ว่าจะเป็นหน่วยงานภาครัฐหรือภาคเอกชน</li> </ul>	๔ (สูงมาก)	○	<p>๑.จัดทำแผนป้องกันและบรรเทาสาธารณภัยในพื้นที่เพื่อรองรับการปฏิบัติงาน</p> <p>๒.จัดทำเอกสารเผยแพร่ให้ความรู้กับประชาชนเรื่องการบริหารจัดการเมื่อเกิดภัย</p> <p>๓.ให้ความรู้กับบุคลากรทั้งภาครัฐและอาสาสมัครให้มีความรู้เพิ่มมากขึ้นอย่างต่อเนื่อง</p> <p>๔.จัดให้มีการแจ้งเหตุผ่านทางระบบ Line เมื่อเกิดภัยต่าง ๆ</p>	ปี งบประมาณ ๒๕๖๖	กองช่าง

ความเสี่ยง (๑)	ปัจจัยเสี่ยง (๒)	ระดับ ความเสี่ยง (๓)	ประเภท ความเสี่ยง (๔)	มาตรการดำเนินการจัดการความเสี่ยง/ แนวทางการแก้ไข (๕)	ระยะเวลา ดำเนินการ (๖)	ผู้รับผิดชอบ (๗)
๓.ขาดองค์ความรู้ ระเบียบ กฎหมายในงานที่ปฏิบัติ	<b>ปัจจัยภายใน</b> - บุคลากรขาดความรู้ ระเบียบ กฎหมายในงานที่ปฏิบัติงาน	๔ (สูงมาก)	○	๑. อบรมให้ความรู้เกี่ยวกับระเบียบ กฎหมาย ในงานที่ปฏิบัติ ๒. ศึกษาดูงานหน่วยงานต้นแบบในการ ปฏิบัติงาน	ปี งบประมาณ ๒๕๖๖	สำนักปลัด
๔. การนำเทคโนโลยีสารสนเทศ มาใช้ในการปฏิบัติงานสารบัญ	<b>ปัจจัยภายใน</b> -บุคลากรขาดความรู้ ประสบการณ์ใหม่ ๆ ที่สอดคล้อง กับสภาวะการปัจจุบัน โดยใช้ เทคโนโลยีสารสนเทศเข้ามาใช้ใน การปฏิบัติงาน	๔ (สูงมาก)	○	๑. อบรมให้ความรู้เกี่ยวกับการใช้เทคโนโลยี สารสนเทศในการปฏิบัติงานเพื่อลดขั้นตอน และอำนวยความสะดวกในการให้บริการ ๒. ศึกษาดูงานหน่วยงานต้นแบบการนำ เทคโนโลยีมาใช้ในการปฏิบัติงาน ๓. นำเทคโนโลยีสารสนเทศมาใช้ในงานที่ ปฏิบัติ	ปี งบประมาณ ๒๕๖๖	สำนักปลัด
๕. บุคลากร ขาดความรู้ประสบการณ์ในการ ปฏิบัติงานให้สอดคล้องกับ สภาวะปัจจุบัน	<b>ปัจจัยภายนอก</b> -เนื่องจากปัจจุบันมีการ ประยุกต์ใช้เทคโนโลยีในการ ปฏิบัติงาน	๔ (สูงมาก)	○	๑. จัดส่งบุคลากรเข้ารับการอบรมกฎหมาย เฉพาะด้าน เช่น พ.ร.บ.ควบคุมอาคาร เป็นต้น ๒. ศึกษาดูงานหน่วยงานต้นแบบการเพื่อ นำความรู้มาใช้ในการปฏิบัติงาน ๓. นำเทคโนโลยีสารสนเทศมาใช้ในการ ปฏิบัติงาน	ปี งบประมาณ ๒๕๖๖	กองช่าง



ความเสี่ยง (๑)	ปัจจัยเสี่ยง (๒)	ระดับ ความเสี่ยง (๓)	ประเภท ความเสี่ยง (๔)	มาตรการดำเนินการจัดการความเสี่ยง/ แนวทางการแก้ไข (๕)	ระยะเวลา ดำเนินการ (๖)	ผู้รับผิดชอบ (๗)
๖. อุบัติเหตุบนท้องถนน	<b>ปัจจัยภายนอก</b> - พื้นที่ตำบลท่าข้าวเปลือก มีขนาดใหญ่และมีเส้นทางในการ คมนาคมเชื่อมต่อกันหลาย หมู่บ้าน ตำบล อีกทั้งถนนภายใน หมู่บ้านมีลักษณะทางโค้งเสี่ยงต่อ การเกิดอุบัติเหตุทางถนน - ประชาชนขาดความรู้ความ เข้าใจในการใช้รถใช้ถนน - ช่วงเทศกาลปีใหม่และ สงกรานต์ มียานพาหนะของ นักท่องเที่ยวและประชาชนเดิน ทางเข้ามาในพื้นที่จำนวนมาก	๓ (สูง)	○	๑. จัดทำโครงการติดตั้งกระจกมองโค้งตาม จุดเสี่ยงภัยทางถนนในชุมชนตำบลท่า ข้าวเปลือก ๒. จัดทำโครงการลดอุบัติเหตุบนท้องถนนช่วง เทศกาลปีใหม่และสงกรานต์ เพื่อให้ความรู้แก่ เจ้าหน้าที่ปฏิบัติงานที่มาปฏิบัติงานประจำจุด บริการประชาชนและนักท่องเที่ยว	ปี งบประมาณ ๒๕๖๖	สำนักปลัด
๗. การจ่ายเบี้ยยังชีพเป็น เงินสด	<b>ปัจจัยภายใน</b> - ความปลอดภัยในการเบิกเงิน เบี้ยยังชีพเป็นเงินสด	๒ (ปาน กลาง)	○	๑. ประชาสัมพันธ์ให้ผู้สูงอายุและผู้พิการ รับเบี้ยยังชีพ เข้าบัญชีธนาคารด้วยความ สมัครใจ ๒. กรณีผู้สูงอายุและผู้พิการที่ลงทะเบียนรับ เบี้ยยังชีพรายใหม่ กำหนดให้รับเบี้ยยังชีพโดย การเข้าบัญชีธนาคาร	ปี งบประมาณ ๒๕๖๖	สำนักปลัด

ความเสี่ยง (๑)	ปัจจัยเสี่ยง (๒)	ระดับ ความเสี่ยง (๓)	ประเภท ความเสี่ยง (๔)	มาตรการดำเนินการจัดการความเสี่ยง/ แนวทางการแก้ไข (๕)	ระยะเวลา ดำเนินการ (๖)	ผู้รับผิดชอบ (๗)
๘. กิจกรรมป้องกันและบรรเทา สาธารณภัย ประชาชนยังขาด ความรู้ความเข้าใจในการบริหาร จัดการภัย	<b>ปัจจัยภายใน</b> - เนื่องจากปัจจุบันสภาพ ภูมิอากาศแปรปรวนประชาชน อาจได้รับผลกระทบจากเหตุวาท ภัย อุทกภัยและ อาจเกิดอัคคีภัย ได้ใน บางกรณี	๒ (ปาน กลาง)	○	๑.จัดทำแผนป้องกันและบรรเทาสาธารณภัย ในพื้นที่เพื่อรองรับการปฏิบัติงาน ๒.จัดทำเอกสารเผยแพร่ให้ความรู้กับ ประชาชนเรื่องการบริหารจัดการเมื่อเกิดภัย ๓.ให้ความรู้กับบุคลากรทั้งภาครัฐและอาสา สมัครให้มีความรู้เพิ่มมากขึ้นอย่างต่อเนื่อง ๔.จัดให้มีการแจ้งเหตุผ่านทางระบบ Line เมื่อเกิดภัยต่าง ๆ	ปี งบประมาณ ๒๕๖๖	สำนักปลัด
๙. กิจกรรมป้องกันและควบคุม การแพร่ระบาดของโรคติดต่อ และโรคอุบัติใหม่ เช่น โรค ไข้เลือดออก โรคมือเท้าปาก โรคโควิด - ๑๙ ฯลฯ	<b>ปัจจัยภายนอก</b> - ประชาชนยังขาดความรู้ความ เข้าใจในเรื่องโรคติดต่อและโรค อุบัติใหม่ และขาดจิตสำนึกใน การทำลายแหล่งเพาะพันธุ์เชื้อ โรค	๒ (ปาน กลาง)	○	๑.จัดกิจกรรมรณรงค์ประชาสัมพันธ์ให้ความรู้ แก่ประชาชน ๒.สร้างจิตสำนึกให้ประชาชนรู้จักรักษาความ สะอาดของบ้านเรือน เพื่อไม่ให้เป็นที่ เพาะพันธุ์ของ เชื้อโรค เช่น การทำลายแหล่งเพาะ พันธุ์ ยุงลายเป็นหน้าที่ของเจ้าของบ้าน	ปี งบประมาณ ๒๕๖๖	กอง สาธารณสุข และ สิ่งแวดล้อม

ความเสี่ยง (๑)	ปัจจัยเสี่ยง (๒)	ระดับ ความเสี่ยง (๓)	ประเภท ความเสี่ยง (๔)	มาตรการดำเนินการจัดการความเสี่ยง/ แนวทางการแก้ไข (๕)	ระยะเวลา ดำเนินการ (๖)	ผู้รับผิดชอบ (๗)
๑๐. บุคลากรทางการศึกษาขาด ประสบการณ์ แรงจูงใจในการ ปฏิบัติงาน	<b>ปัจจัยภายใน</b> - บุคลากรทางการศึกษาไม่ได้รับ ประสบการณ์ใหม่ๆ และขาด แรงจูงใจในการปฏิบัติงาน ทำให้ การปฏิบัติงานไม่เป็นไปตาม มาตรฐาน	๒ (ปาน กลาง)	○	๑. จัดทำโครงการพัฒนาประสิทธิภาพครูและ บุคลากรทางการศึกษา ๒. จัดกิจกรรมการศึกษาดูงานนอกสถานที่ เพื่อให้บุคลากรเกิดแรงจูงใจและมีวิสัยทัศน์ที่ ดีต่อการปฏิบัติงาน	ปี งบประมาณ ๒๕๖๖	กอง การศึกษา
๑๑. กิจกรรมการจัดทำระบบ บัญชีสถานศึกษา	<b>ปัจจัยภายใน</b> - ขาดบุคลากรที่มีความรู้ความ ชำนาญด้านการจัดทำระบบบัญชี สถานศึกษา	๒ (ปาน กลาง)	○	จัดให้มีการส่งบุคลากรเข้ารับการอบรม เกี่ยวกับการจัดทำระบบบัญชีสถานศึกษา	ปี งบประมาณ ๒๕๖๖	กอง การศึกษา

ความเสี่ยง (๑)	ปัจจัยเสี่ยง (๒)	ระดับ ความเสี่ยง (๓)	ประเภท ความเสี่ยง (๔)	มาตรการดำเนินการจัดการความเสี่ยง/ แนวทางการแก้ไข (๕)	ระยะเวลา ดำเนินการ (๖)	ผู้รับผิดชอบ (๗)
<p>๑๒. กิจกรรมการตรวจฎีกาก่อนอนุมัติเบิกจ่ายเงินงบประมาณ</p> <p>๑) การจัดทำเอกสารประกอบการเบิกจ่ายไม่ครบถ้วน</p> <p>๒) มีการเร่งรัดการเบิกจ่ายเงินแต่เอกสารไม่ครบถ้วนโดยไม่ผ่านการตรวจสอบก่อน</p>	<p><b>ปัจจัยภายใน</b></p> <p>- เจ้าหน้าที่ผู้ขอเบิกส่งเอกสารประกอบ การเบิกจ่ายล่าช้าทำให้ต้องรีบเบิกจ่ายเพื่อให้เป็นไปตามระเบียบที่กำหนด</p>	๒ (ปานกลาง)	○	<p>๑. ก้าซั๊บ ก้ากั๊บ ดูแล เจ้าหน้าทึ่ผู้รับผิตชอบตรวจสอบเอกสารและยอดเงินงบประมาณทึ่จะต้องเบิกจ่ายให้ถูกต้องก่อนการเสนอขออนุมัติเบิกจ่ายเงิน</p> <p>๒. ตรวจสอบเอกสารเบื้องต้น โดยนักวิชาการเงินและบัญชีและตรวจเอกสารในภาพรวมโดยผู้อำนวยการกองคลัง ทึ่ก่อนเบิกจ่ายและหลังจากขออนุมัติเบิกจ่ายเงินให้แก่ผู้รับเงินแล้ว โดยลงลายมือชื่อก้ากั๊บเมื่อตรวจสอบเอกสารแล้วว่าเบิกจ่ายถูกต้องก่อนจัดเก็บเอกสาร(ฎีกาเบิกจ่ายเงิน) เข้าแฟ้ม</p> <p>๓. แจ้งให้เจ้าหน้าทึ่ผู้รับผิตชอบทำการโอนและแก้ไขเปลี่ยนแปลงคำชี้แจงงบประมาณรายจ่ายให้แล้วเสร็จก่อนการเบิกจ่ายเงิน</p>	ปี งบประมาณ ๒๕๖๖	กองคลัง

ความเสี่ยง (๑)	ปัจจัยเสี่ยง (๒)	ระดับ ความเสี่ยง (๓)	ประเภท ความเสี่ยง (๔)	มาตรการดำเนินการจัดการความเสี่ยง/ แนวทางการแก้ไข (๕)	ระยะเวลา ดำเนินการ (๖)	ผู้รับผิดชอบ (๗)
๑๓. กิจกรรมงานทะเบียน ทรัพย์สินและพัสดุไม่ได้ ดำเนินการจัดซื้อจัดจ้างตามแผน ที่กำหนด	<b>ปัจจัยภายใน</b> - มีบางหน่วยเบิกจ่ายที่จัดซื้อจัด จ้างในช่วงปลายปีงบประมาณ รายจ่าย	๒ (ปาน กลาง)	○	๑. เร่งรัดและกำชับให้ดำเนินการจัดซื้อจัดจ้าง ให้เป็นไปตามแผน ๒. กำหนดแผนงานประชาสัมพันธ์การจัดซื้อ จัดจ้างให้เป็นไปตามระเบียบ	ปี งบประมาณ ๒๕๖๖	กองคลัง
๑๔. กิจกรรมพัฒนาและจัดเก็บ รายได้	<b>ปัจจัยภายใน</b> - ผู้รับการประเมินให้ยื่นแบบเสีย ภาษีส่วนใหญ่ไม่มายื่นชำระเสีย ภาษีตามระยะเวลาที่กำหนดทำ ให้การจัดเก็บภาษีไม่เป็นไปตาม กฎหมายระเบียบ นโยบาย วัตถุประสงค์และเป้าหมายที่ กำหนด	๒ (ปาน กลาง)	○	๑. กำชับเจ้าหน้าที่จัดทำหนังสือเร่งรัดการ ชำระภาษีและแจ้งลูกหนี้ภาษีให้ครบจำนวน ทุกราย ๒. เพิ่มเติมช่องทางการประชาสัมพันธ์สร้าง ความเข้าใจกับประชาชนในการยื่นแบบเสีย ภาษี เช่น จัดทำเสียงตามสาย แผ่นพับ เป็น ต้น ๓. จัดให้บริการจัดเก็บภาษีนอกสถานที่ ๔. จัดให้บริการเก็บภาษีช่วงเวลาพักเที่ยง ตั้งแต่เวลา ๑๒.๐๐-๑๓.๐๐ น.	ปี งบประมาณ ๒๕๖๖	กองคลัง

ความเสี่ยง (๑)	ปัจจัยเสี่ยง (๒)	ระดับ ความเสี่ยง (๓)	ประเภท ความเสี่ยง (๔)	มาตรการดำเนินการจัดการความเสี่ยง/ แนวทางการแก้ไข (๕)	ระยะเวลา ดำเนินการ (๖)	ผู้รับผิดชอบ (๗)
๑๕. กิจกรรมด้านงานสารบรรณ การลงทะเบียนรับ-ส่ง คำสั่ง และประกาศเกิดจากการขาดความรู้เรื่องงานสารบรรณ ขาดความเอาใจใส่และติดตามนำเอกสารมาไว้ที่งานสารบรรณ กลาง	<b>ปัจจัยภายใน</b> - การลงทะเบียนรับ-ส่งและ คำสั่งในบางครั้งเจ้าของเรื่องมา ลงเลขของหนังสือโดยไม่ได้ระบุ ชื่อเรื่อง และไม่นำสำเนาฉบับให้ไว้กับธุรการกลาง ทำให้ไม่ทราบว่าเป็นเรื่องเกี่ยวกับอะไร ซึ่งอาจทำให้เกิดความล่าช้าในการสืบค้น	๒ (ปาน กลาง)	○	๑.ขอความร่วมมือจากกอง/ฝ่าย เจ้าของเรื่อง ที่ลงทะเบียนคำสั่งให้นำเอกสารมาเก็บไว้ที่งาน สารบรรณกลาง ๒.เจ้าหน้าที่ผู้ปฏิบัติงานด้านธุรการติดตาม และนำหนังสือจากผู้รับผิดชอบงานนั้น ๆ มาเก็บไว้ที่ส่วนกลาง	ปี งบประมาณ ๒๕๖๖	สำนักปลัด
๑๖. การขออนุญาตก่อสร้าง อาคารผู้ยื่นขออนุญาตบางราย จัดเตรียมเอกสารไม่ครบทำให้ การจัดทำเอกสารการขออนุญาต ก่อสร้างอาคาร ดัดแปลงอาคาร หรือรื้อถอนอาคารเกิดความ ล่าช้า การเร่งรัดเอาเอกสาร ใบอนุญาตก่อสร้างของประชาชน ผู้มารับบริการ	<b>ปัจจัยภายนอก</b> - ประชาชนผู้มารับบริการบาง รายไม่เข้าใจเรื่องการจัดเตรียม เอกสารที่เกี่ยวข้องกับการขอ อนุญาตรวมถึงระยะเวลาในการ ตรวจสอบของเจ้าหน้าที่	๒ (ปาน กลาง)	○	๑.ให้คำแนะนำแก่ประชาชนผู้มารับบริการ ๒.ส่งหนังสือให้ ผู้ใหญ่บ้าน/กำนัน ในพื้นที่เพื่อทำการประชาสัมพันธ์ตามช่องทางการสื่อสารต่างๆ เช่น หอกระจายข่าวเสียงตามสายภายในหมู่บ้าน ๓.ให้ความรู้นอกสถานที่ในโอกาสต่าง ๆ เช่น การออกประชุมชมรมหมู่บ้าน การออกหน่วย เคลื่อนที่ของเทศบาล ๔.การติดตั้งป้ายประชาสัมพันธ์ตามหมู่บ้าน รวมถึงการแจกแผ่นพับประชาสัมพันธ์ให้ ความรู้แก่ประชาชน	ปี งบประมาณ ๒๕๖๖	กองช่าง

ความเสี่ยง (๑)	ปัจจัยเสี่ยง (๒)	ระดับ ความเสี่ยง (๓)	ประเภท ความเสี่ยง (๔)	มาตรการดำเนินการจัดการความเสี่ยง/ แนวทางการแก้ไข (๕)	ระยะเวลา ดำเนินการ (๖)	ผู้รับผิดชอบ (๗)
๑๗. การควบคุมงานก่อสร้าง บุคลากรที่ปฏิบัติหน้าที่ในการ ควบคุมงานก่อสร้างไม่เพียงพอ ต่อปริมาณงาน บุคลากรหนึ่งคน ต้องรับผิดชอบในการควบคุมงาน หลายโครงการในเวลาเดียวกัน และต้องปฏิบัติหน้าที่อื่น ๆ อีกหลายด้าน	<b>ปัจจัยภายใน</b> - การปฏิบัติงานด้านการควบคุม การก่อสร้างขาดความคล่องตัว เกิดความล่าช้า ทำให้ ประสิทธิภาพในการปฏิบัติงาน ลดลง	๒ (ปาน กลาง)	○	๑. กำชับเจ้าหน้าที่ผู้ ปฏิบัติงานให้เนิการ อย่างรอบคอบ รัดกุม ทำตามระเบียบ กฎหมายที่เกี่ยวข้อง รวมทั้งการจัดระบบงาน โดยจัดลำดับความ สำคัญของงานก่อสร้างแต่ ละประเภท ๒. มีการแต่งตั้งคณะ กรรมการตรวจสอบ ขั้นตอนการควบคุมงานก่อสร้างเพื่อให้ตรวจ สอบและ กลับกรองงานเพื่อให้เกิดความ ถูกต้อง	ปี งบประมาณ ๒๕๖๖	กองช่าง
๑๘. กิจกรรมงานแผนที่ภาษีและ ทะเบียนทรัพย์สินข้อมูลแผนที่ ภาษีและทะเบียนทรัพย์สิน ไม่ เป็นปัจจุบัน	<b>ปัจจัยภายใน</b> - มีการเปลี่ยนแปลงการสำรวจ ฐานข้อมูลภาษีที่ดินและสิ่งปลูก สร้าง (แบบใหม่) และมีการ กำหนดอัตราภาษีตาม พระราชบัญญัติภาษีที่ดินและสิ่ง ปลูกสร้าง พ.ศ.๒๕๖๒	๑ (ต่ำ)	○	๑. แต่งตั้งเจ้าหน้าที่ออกสำรวจและประเมิน ภาษี ๒. เร่งรัดการปฏิบัติงานของเจ้าหน้าที่ให้ เป็นไปตามกำหนดเวลาและระเบียบกฎหมาย ๓. วางแผนและจัดประชุมเพื่อชี้แจงปัญหา และอุปสรรคในการสำรวจภาคสนาม ๔. จ้างที่ปรึกษาโครงการสำรวจและปรับปรุง ข้อมูลแผนที่ภาษีและทะเบียนทรัพย์สิน	ปี งบประมาณ ๒๕๖๖	กองคลัง

ความเสี่ยง (๑)	ปัจจัยเสี่ยง (๒)	ระดับ ความเสี่ยง (๓)	ประเภท ความเสี่ยง (๔)	มาตรการดำเนินการจัดการความเสี่ยง/ แนวทางการแก้ไข (๕)	ระยะเวลา ดำเนินการ (๖)	ผู้รับผิดชอบ (๗)
๑๙. กิจกรรมส่งเสริมอาชีพแก่ ชุมชน กลุ่มอาชีพ ไม่มี ความ ต่อเนื่อง ขาดการส่งเสริม การตลาด	<b>ปัจจัยภายนอก</b> - ประชาชนในชุมชนขาด ศักยภาพในการบริหารจัดการทำ ให้ผลการดำเนินงานของกลุ่มไม่ บรรลุวัตถุประสงค์และล้มเลิกไป	๑ (ต่ำ)	○	๑. สร้างความสามัคคีในกลุ่มอาชีพ ๒. เพิ่มช่องทางการประชาสัมพันธ์ให้แก่กลุ่ม อาชีพทางวิทยุ เสียงตามสาย เว็บไซต์ของ หน่วยงาน เป็นต้น	ปี งบประมาณ ๒๕๖๖	สำนักปลัด
๒๐. กิจกรรมจัดทำประชาคม เพื่อจัดทำแผนพัฒนาท้องถิ่น ประชาชนไม่สนใจและเข้ามามี ส่วนร่วมในการจัดทำประชาคม	<b>ปัจจัยภายนอก</b> - ประชาชนเข้าร่วมการประชุม ประชาคมหมู่บ้านเพื่อจัดทำ แผนพัฒนาท้องถิ่นน้อย เมื่อ เปรียบเทียบกับสัดส่วนของ ประชากร/ครัวเรือนทั้งหมด ซึ่ง คิดว่าเป็นหน้าที่ของผู้นำชุมชน และสมาชิกสภาเทศบาลที่ต้อง เสนอโครงการเข้าสู่แผนพัฒนา ท้องถิ่น	๑ (ต่ำ)	○	๑.ปรับเปลี่ยนช่วงเวลาการจัดทำประชาคม เพื่อให้ได้กลุ่มเป้าหมายที่เข้าร่วมประชาคม ที่หลากหลาย ๒.ประชุมชี้แจงผ่านกิจกรรมที่ลงพื้นที่ให้ ประชาชนตระหนักถึงการมีส่วนร่วมในการ วางแผนพัฒนาท้องถิ่น ๓. สร้างความเข้าใจกับผู้นำทุกภาคส่วน ๔. กำหนดกลุ่มเป้าหมายให้มีความหลากหลาย ในการจัดทำประชาคม	ปี งบประมาณ ๒๕๖๖	สำนักปลัด



ความเสี่ยง (๑)	ปัจจัยเสี่ยง (๒)	ระดับ ความเสี่ยง (๓)	ประเภท ความเสี่ยง (๔)	มาตรการดำเนินการจัดการความเสี่ยง/ แนวทางการแก้ไข (๕)	ระยะเวลา ดำเนินการ (๖)	ผู้รับผิดชอบ (๗)
๒๑. กิจกรรมการคัดแยกขยะ ก่อนทิ้ง	<b>ปัจจัยภายนอก</b> - ประชาชนยังขาดความรู้ความ เข้าใจในเรื่องขยะและขาด จิตสำนึกในการคัดแยกขยะก่อน ทิ้ง - ชุมชนไม่มีส่วนร่วมในการ บริหารจัดการขยะ	๑ (ต่ำ)	○	๑.จัดกิจกรรมรณรงค์ประชาสัมพันธ์ให้ความรู้ แก่ประชาชน ๒.จัดกิจกรรมอบรมเชิงปฏิบัติการเกี่ยวกับ การคัดแยกขยะและการใช้ประโยชน์จากขยะ ๓.สร้างจิตสำนึกให้ประชาชนคัดแยกขยะก่อน ทิ้ง เพื่อลดปริมาณขยะต้นทาง ๔.ส่งเสริมให้ชุมชนมีแหล่งเรียนรู้การจัดการ ขยะในครัวเรือน	ปี งบประมาณ ๒๕๖๖	กอง สาธารณสุข และ สิ่งแวดล้อม

-สำเนาฉบับ-



ประกาศเทศบาลตำบลท่าข้าวเปลือก  
เรื่อง การใช้แผนการบริหารจัดการความเสี่ยง ประจำปีงบประมาณ พ.ศ.๒๕๖๖

ตามที่ เทศบาลตำบลท่าข้าวเปลือก ได้ดำเนินการจัดทำแผนบริหารจัดการความเสี่ยง โดยถือปฏิบัติตามหลักเกณฑ์กระทรวงการคลัง ว่าด้วยมาตรฐานและหลักเกณฑ์ปฏิบัติการการบริหารจัดการความเสี่ยง สำหรับหน่วยงานของรัฐ พ.ศ. ๒๕๖๒ ข้อ ๕ โดยมีวัตถุประสงค์เพื่อให้หน่วยงานของรัฐจัดให้มีการบริหารจัดการความเสี่ยงเป็นไปตามบทบัญญัติแห่งพระราชบัญญัติวินัยการเงิน การคลังของรัฐ พ.ศ. ๒๕๖๑ มาตรา ๗๔ บัญญัติให้หน่วยงานของรัฐจัดให้มีการตรวจสอบภายใน การควบคุมภายในและการบริหารจัดการความเสี่ยง โดยให้ถือปฏิบัติตามมาตรฐานและหลักเกณฑ์ที่กระทรวงการคลังกำหนด นั้น

เพื่อให้การปฏิบัติราชการของเทศบาลตำบลท่าข้าวเปลือก บรรลุวัตถุประสงค์ของการจัดทำแผนบริหารจัดการความเสี่ยง ในด้านประสิทธิภาพและประสิทธิผลของการดำเนินงานและเพื่อให้มีระบบในการบริหารจัดการความเสี่ยงอย่างเป็นรูปธรรม จึงขอประกาศใช้แผนการบริหารจัดการความเสี่ยง ประจำปีงบประมาณ พ.ศ.๒๕๖๖ ของเทศบาลตำบลท่าข้าวเปลือก ให้บุคลากรในสังกัดเทศบาลตำบลท่าข้าวเปลือก ถือปฏิบัติและดำเนินการบริหารจัดการความเสี่ยงต่อไป

จึงประกาศให้ทราบโดยทั่วกัน

ประกาศ ณ วันที่ ๒๐ เดือน ตุลาคม พ.ศ. ๒๕๖๕

(นางสาวมาลัย กัมปะทะ)

นายกเทศมนตรีตำบลท่าข้าวเปลือก

พิมพ์ภาพ  
หัวหน้าฝ่าย  
ผอ.กอง  
รองปลัด  
ปลัด

-สำเนาฉบับ-



คำสั่งเทศบาลตำบลท่าข้าวเปลือก

ที่ ๖๖๘ / ๒๕๖๕

เรื่อง แต่งตั้งคณะกรรมการบริหารจัดการความเสี่ยง

ด้วยพระราชบัญญัติวินัยการเงินการคลังของรัฐ พ.ศ. ๒๕๖๓ มาตรา ๗๙ บัญญัติให้หน่วยงานของรัฐจัดให้มีการตรวจสอบภายใน การควบคุมภายใน และการบริหารจัดการความเสี่ยง โดยให้ถือปฏิบัติตามหลักเกณฑ์กระทรวงการคลังว่าด้วยมาตรฐานและหลักเกณฑ์ปฏิบัติการบริหารจัดการความเสี่ยงสำหรับหน่วยงานของรัฐ พ.ศ. ๒๕๖๒ ดังนั้น เพื่อให้เทศบาลตำบลท่าข้าวเปลือก สามารถบริหารจัดการความเสี่ยงได้อย่างมีประสิทธิภาพ สอดคล้องกับหลักเกณฑ์กระทรวงการคลังว่าด้วยมาตรฐานและหลักเกณฑ์ปฏิบัติการบริหารจัดการความเสี่ยงสำหรับหน่วยงานของรัฐ พ.ศ. ๒๕๖๒ จึงขอยกเลิกคำสั่งที่คำสั่งที่ ๒๒๗/๒๕๖๓ ลงวันที่ ๓ มีนาคม ๒๕๖๓ และคำสั่งที่ ๘๖๔/๒๕๖๓ ลงวันที่ ๑๗ สิงหาคม ๒๕๖๔ และแต่งตั้งคณะกรรมการบริหารจัดการความเสี่ยงใหม่ ประกอบด้วย

- |                                |                                |                     |
|--------------------------------|--------------------------------|---------------------|
| ๑. นางสาวศิริรัตน์ สันธิ       | ปลัดเทศบาลตำบลท่าข้าวเปลือก    | ประธานกรรมการ       |
| ๒. นางสาวกันยา ทนทาน           | หัวหน้าสำนักปลัด               | กรรมการ             |
| ๓. นางจันธิมา กุณา             | ผู้อำนวยการกองคลัง             | กรรมการ             |
| ๔. นายคมกฤษ อินทะปัญญา         | ผู้อำนวยการกองช่าง             | กรรมการ             |
| ๕. นางสาวดุริยา ชูเชาวน์       | นักวิชาการศึกษา รักษาราชการแทน | กรรมการ             |
|                                | ผู้อำนวยการกองการศึกษา         | กรรมการ             |
| ๖. ว่าที่ ร.ต. เสมียน เขียมสา  | ผู้อำนวยการกองสาธารณสุข        | กรรมการ             |
| ๗. นางนฤมล อินทะรังษี          | หัวหน้าฝ่ายบริหารงานทั่วไป     | กรรมการและเลขานุการ |
| ๘. นางสาวชนันท์รัตน์ มูลประการ | นักวิเคราะห์นโยบายและแผน       | กรรมการและเลขานุการ |

ให้ผู้ที่ได้รับแต่งตั้งมีหน้าที่ความรับผิดชอบตามหลักเกณฑ์ปฏิบัติการบริหารจัดการความเสี่ยงสำหรับหน่วยงานของรัฐ ข้อ ๕ ดังนี้

- (๑) จัดทำแผนการบริหารจัดการความเสี่ยง
- (๒) ติดตามประเมินผลการบริหารจัดการความเสี่ยง
- (๓) จัดทำรายงานผลตามแผนการบริหารจัดการความเสี่ยง
- (๔) พิจารณาทบทวนแผนการบริหารจัดการความเสี่ยง

ทั้งนี้ ตั้งแต่บัดนี้เป็นต้นไป

สั่ง ณ วันที่ ๒๗ เดือน กันยายน พ.ศ. ๒๕๖๕

(นางสาวมาลี กัปปะพะ)  
นายกเทศมนตรีตำบลท่าข้าวเปลือก

..... กิมพ์/ทาน  
..... หัวหน้าฝ่าย  
..... ผอ.กอง  
..... รองปลัด  
..... ปลัด